

# FONDERIES & CONSTRUCTIONS

**ARTICLES  
DE CHAUFFAGE  
DE MÉNAGE ::  
DE BATIMENT  
DE JARDIN ::  
FUNÉRAIRES  
SANITAIRES**



**DEVILLE & C<sup>le</sup>**  
**à CHARLEVILLE (Ardennes)**

**TARIF 67 - 1931**

# CHEMINÉE "MEXICO"

N° 3452



Modèle déposé

VOIR PAGE 12  
CARACTÉRISTIQUES  
DIMENSIONS & PRIX



**FONDERIES &  
CONSTRUCTIONS**

**DEVILLE & C<sup>IE</sup>**

**CHARLEVILLE (ARDENNES)**

**TÉLÉPHONE : CHARLEVILLE**  
N° 1, 72, 76

**Adresse télégraphique :**  
**DEVILCO-CHARLEVILLE**  
(Lieber's code Used)

**Médaille d'Or Paris 1889**  
**Grand Prix Paris 1900**  
**Hors Concours Liège 1905**  
**Hors Concours Londres 1908**



**COMPTE CHÈQUES POSTAUX :**  
**PARIS 24-586**

**REGISTRE DU COMMERCE :**  
**CHARLEVILLE 1990**

**Grand Prix Bruxelles 1910**  
**Hors Concours Bourges 1912**  
**Grand Prix Grenoble 1925**  
**Hors Concours Reims 1928**

**HORS CONCOURS : LIÈGE 1930**



**TARIF - ALBUM N° 67**  
**ANNULANT TOUS LES PRÉCÉDENTS**

■ **1931** ■



## CONDITIONS GÉNÉRALES DE VENTE

### § I. — ACCEPTATION DES COMMANDES

Les commandes sont reçues sans engagement de livraison ou de prix ; nous livrerons suivant nos moyens de production et le plus rapidement possible.

Les délais de livraison que nous pouvons être amenés à fixer sont sans engagement de notre part ; en cas de retard, l'expédition sera valablement faite, à moins que nous ayons accepté d'avance, formellement et par lettre, une clause d'annulation de commande.

**Les marchandises seront facturées au cours du moment de l'expédition.**

Nous annulerons purement et simplement ce que nous n'aurons pu livrer sans que cela puisse donner lieu à indemnité ni réclamation.

### § II. — CONDITIONS D'EXPÉDITION

Nos marchandises sont prises et agréées en gare de Charleville ; elles voyagent aux frais, risques et périls de l'acheteur, même si, par dérogation exceptionnelle, elles étaient expédiées franco de port ; dans ce dernier cas, le transport est acquitté à l'arrivée par le destinataire et déduit du montant de la facture.

**Nos envois ne sont grevés d'aucun débours.**

Il n'est pas perçu de majoration pour les envois par grande vitesse ou par colis postal.

Pour les envois par la poste, il est perçu un supplément fixe de 0 fr. 25 par envoi, pour frais de main-d'œuvre supplémentaire.

**Pour toute expédition directe faite en dehors de la gare de l'acheteur, nos factures subiront une diminution de remise de 2 0 0.**

### § III. — RESPONSABILITÉ DU CHEMIN DE FER

La loi du 21 MARS 1905 a modifié l'article 103 du Code de Commerce comme suit :

**« Le voiturier est garant de la PERTE des objets à transporter, hors le cas de force majeure. Il est garant des AVARIES autres que celles qui proviennent du VICE PROPRE de la chose ou de la FORCE MAJEURE.**

**» Toute clause contraire insérée dans toute lettre de voiture, tarif ou autre pièce quelconque, est nulle. »**

En conséquence, les Compagnies sont absolument responsables des marchandises qui leur sont confiées, que celles-ci voyagent aux conditions des tarifs spéciaux ou généraux ; elles ne peuvent être exonérées de cette responsabilité que si elles **proouvent** un cas de force majeure ou un vice propre de la chose.

Nous recommandons à nos clients de bien vérifier les marchandises à l'arrivée, aussi bien celles expédiées sous **palette** ou en **caisse**, que celles expédiées en vrac, le destinataire ayant le droit absolu de s'assurer du conditionnement **intérieur et extérieur** des colis qui lui sont présentés avant d'en prendre livraison et de refuser les marchandises cassées, malgré toutes les raisons que les gares pourraient lui donner.

Nous déclinons donc toute responsabilité, les destinataires ayant seuls qualité pour faire valoir leurs droits à l'arrivée, envers les Compagnies.

**AVIS IMPORTANT.** — Les Compagnies de chemin de fer ne peuvent exiger l'emballage des marchandises qu'il a toujours été dans l'usage d'expédier sans emballage, où avec un emballage sommaire.

Les Compagnies sont absolument responsables des avaries de transport survenues à ces marchandises et ne peuvent s'en exonérer, sauf le cas de force majeure, **qu'en prouvant** que les dites avaries résultent d'un vice propre de la chose.

Au cas où les Compagnies solliciteraient l'expertise prévue par l'article 106 du Code de Commerce, afin de déterminer la cause et le montant des avaries, il est indispensable que le destinataire, dûment convoqué, se présente ou se fasse représenter à cette expertise et, dans tous les cas, en avertisse immédiatement l'expéditeur, lorsque celui-ci a expédié franco de port, de façon à lui permettre, s'il le juge à propos, d'introduire, avant qu'il n'ait été procédé à cette expertise, une action régulière contre la Compagnie transporteur.

**Nous déclinons, ainsi que les Compagnies de Chemins de fer, toute responsabilité d'avaries pour les expéditions par colis postaux.**

### § IV. — RÉCLAMATIONS

Les réclamations faites après la livraison par le chemin de fer ne sont pas admises. **Tout retour de marchandises effectué sans notre autorisation sera refusé.**

Notre garantie est limitée à la durée d'un an, à dater de leur expédition, aux pièces reconnues notoirement défectueuses dans leur nature ou leur usage, sans qu'il puisse être réclamé d'indemnité, pour quelque cause que ce soit.

Ces pièces, pour être remplacées gratuitement dans ce délai, devront nous parvenir franco de port en gare de Charleville.

Nous nous réservons toujours le droit de refuser les ordres que nous jugerons ne pas devoir exécuter et l'envoi de nos albums, tarifs, feuilles de conditions, etc., ne nous engage pas à l'exécution de ces ordres.

En cas de contestation, les Tribunaux de Charleville seront seuls compétents.

### § V. — CONDITIONS DE PAYEMENT

Nos marchandises sont payables à nos usines de Charleville, en monnaie française, **NET, SANS ESCOMPTÉ**, à 30 jours fin de quinzaine d'expédition ; en cas de contestation, les Tribunaux de Charleville seront seuls compétents ; en disposant sur nos clients ou en acceptant d'eux des valeurs négociables nous n'entendons apporter aucune dérogation à cette clause attributive de juridiction.

**A moins de règlement, notifié dans les huit jours suivant la date de la facture, nous disposerons sur nos clients aux échéances des 15 et fin de mois. Les effets inférieurs à 100 francs seront augmentés de 2 fr. 50 pour frais de recouvrement.**

Nous n'acceptons en règlement que des valeurs françaises bancales.

Les timbres de traites ou de reçus sont à la charge du débiteur et seront ajoutés au montant de nos mandats.

En cas de non-paiement d'un de nos mandats, toutes les sommes dues seront exigibles de suite et les soldes de commandes seront annulés.

Les retards de paiement indépendants de la bonne volonté de nos clients entraîneront expressément l'application d'un intérêt calculé à raison de 1 0 0 en plus du taux des avances de la Banque de France.

**Nos factures peuvent être payées dans tous les Bureaux de Poste, en faisant porter le montant au crédit de notre compte de Chèques postaux n° 24.486, Hôtel des Postes, rue du Louvre, à Paris.**





# TRANSPORTS PAR CHEMINS DE FER

## INSTRUCTIONS A SUIVRE EN CAS D'AVARIES OU DE RETARD

Nos marchandises étant vendues prises en gare de CHARLEVILLE, voyagent toujours aux risques et périls de l'acheteur et nous ne pouvons jamais être mis en cause, même si, par dérogation tout exceptionnelle, le port venait à être payé par nous pour le compte de nos clients lors de la remise en gare des marchandises.

Il appartient donc aux destinataires, conformément à l'article 100 du Code de Commerce, de réserver utilement leurs droits pour les faire valoir ensuite eux-mêmes contre le chemin de fer. Ils devront à cet effet, en cas d'avaries ou de manquants constatés à l'arrivée, remplir les formalités que nous leur rappelons ci-dessous :

1° S'il s'agit de simple **manquant sur le nombre ou le poids** des colis ou des wagons, le destinataire doit, après avoir requis le pesage ou le comptage des colis, faire des réserves précises sur le livre d'émanagement pour le nombre des colis et le poids manquant dans les délais et la forme que nous recommandons au n° 3 ci-dessous.

2° S'il s'agit d'**avaries** ou de **manquants résultant de soustractions dans les colis ou wagons**, le destinataire doit :

(a) Sursoir momentanément à l'enlèvement des marchandises ou au déchargement des wagons et inviter le chef de gare à **constater sur le récépissé** la nature et l'importance des avaries ou le poids des manquants. Si le chef de gare y consent, le destinataire doit prendre livraison de la marchandise et notifier une réclamation rédigée également dans les termes et le délai indiqué au n° 3 ci-dessous.

Si le chef de gare refuse cette **constatation écrite** ou la fait suivre d'observations ou remarques susceptibles de décliner la responsabilité de la Compagnie, le destinataire doit refuser de prendre livraison et lui envoyer immédiatement une lettre recommandée dans les termes ci-dessous :

« Comme suite à votre refus d'accepter la responsabilité des (avaries, casse ou manquants) constatés le..... à votre gare (ou à mon domicile) sur une expédition se composant de..... qui m'a été adressée de..... par M..... j'ai l'honneur de vous prévenir qu'à défaut par vous, d'avis rapporté, dans les 24 heures, la preuve précise et déterminée que les dites avaries (ou manquants) ont été dues exclusivement à la force majeure, au cas fortuit, au vice propre, ou à une faute de l'expéditeur, je provoquerai à vos risques et votre administration, une expertise judiciaire conformément à l'article 106 du Code de Commerce.

Je fais en outre les plus expresses réserves tant au sujet des (avaries, manquants) que du préjudice résultant du retard de livraison.

» Veuillez agréer, etc... »

Si le chef de gare n'a pas agi dans le délai fixé, le destinataire doit immédiatement provoquer l'expertise annoncée en adressant la requête suivante qui doit être faite sur papier timbré :

« A Monsieur le Président du Tribunal de Commerce (ou le juge de paix du canton de..... Le soussigné..... (nom, prénom et profession) demeurant à..... (adresse précise et détaillée) à l'honneur de vous exposer que le..... il a reçu du chemin de fer de..... d'envoi de M..... à..... les colis ci-dessus énumérés (indiquer le nombre, la nature, le poids, les marques et numéros des colis en souffrance ou le numéro du wagon.)

« Qu'en procédant à la gare de..... à la vérification de ces colis il a constaté que..... (désignation très exacte des avaries ou manquants). Et que, en présence du refus du représentant de la Compagnie d'accepter la responsabilité de ces avaries (ou manquants), il a refusé d'en prendre livraison.

« En conséquence, il a l'honneur de vous prier de vouloir bien, conformément à l'article 100 du Code de Commerce, désigner tel expert qu'il vous plaira nommer, aux fins suivantes : procéder en gare de..... la Compagnie de Chemin de fer, le soussigné et l'expéditeur, dûment appelés, à la vérification des colis ci-dessus énumérés et en constater l'état ; dire (suivant le cas) si le chargement était bien fait, l'emballage était conforme aux usages du commerce, si les colis étaient attachés d'un vice propre les exposant au danger particulier de se perdre ou de s'avarier au cours d'un transport effectué dans de bonnes conditions.

« Déterminer, en outre, l'importance des manquants et leur cause ainsi que les causes précises des avaries, telles que : toiture du wagon défectueuse, ou patriciel mal jointes, coups et tampons violents ayant déplacé le chargement et occasionné le bris des objets, manutention trop brusque des colis, etc... et estimer le dommage éprouvé. »

Le demandeur remettra cette requête au magistrat sus-indiqué qui commettra sur l'heure un expert en vue de la vérification requise.

### 3° Réserves pour avaries et manquants.

Conformément aux prescriptions de l'article 105 du Code de Commerce le destinataire doit adresser au chef de gare dans **les trois jours** une **lettre recommandée** conçue dans ce sens :

« Monsieur le Chef de gare de.....  
 » Pour me conformer aux prescriptions de l'article 105 du Code de Commerce, j'ai l'honneur de vous informer par la présente lettre recommandée que votre gare m'a livré le..... une expédition (P. V. ou G. V.) d'envoi de M..... (expéditeur) de..... (gare expéditrice) qui se composait au départ de..... (nombre et nature des colis) pesant..... (poids total indiqué sur le récépissé) qu'au moment de la livraison j'ai fait des réserves pour les avaries (manquants).  
 » Je vous prie en conséquence de vouloir bien me faire verser d'ici 15 jours, le montant des dites avaries (ou manquants) s'élevant à..... plus une indemnité (s'il y a lieu) de..... en réparation du préjudice qui m'a été causé (justifier ce préjudice).  
 » Dans l'attente, veuillez agréer, etc... »

Lorsque le destinataire ne constate les avaries ou manquants qu'après avoir pris livraison, il doit : 1° faire des réserves dans la forme et le délai prescrits par l'article 105 précité ; 2° prouver par expertise, par témoins ou de toute autre manière que la marchandise avait périéclité alors qu'elle était encore sous la garde du chemin de fer.

### 4° Formalités à remplir en cas de retard.

Bien que les Compagnies soient aujourd'hui tenues en principe, d'aviser les destinataires de la mise à disposition de leurs expéditions livrables en gare, il est toujours prudent de la part de ceux-ci, d'aller ou d'envoyer à la gare réclamer nommément la livraison desdites expéditions dès l'expiration des délais réglementaires. Si la marchandise qu'ils attendent ne peut leur être livrée, ils doivent signaler le fait par une lettre recommandée conforme à ce modèle :

« Monsieur le Chef de gare : ..... A..... le..... 19.....  
 » J'ai l'honneur de vous rappeler que je me suis présenté (ou que l'on m'a été présenté de ma part) ce jour à..... heures, à votre gare, pour demander la livraison d'une expédition de..... (nature de la marchandise, poids, nombre de colis ou de wagons) expédition qui m'a été adressée en (P. V. ou G. V.).  
 » Je fais toutes réserves au sujet du préjudice que me cause d'ores et déjà ce retard et qui ne pourra que s'aggraver par la suite. »

« Ainsi se trouveront établis, et le retard, et l'intérêt qu'il a le destinataire à obtenir promptement livraison.

**NOTA. — Emballage.** En matière d'emballage l'usage du commerce à force de loi et en cas d'avarie la Compagnie ne peut alléguer à sa décharge le non emballage d'une marchandise qu'il est d'usage d'expédier à nu.

**Règlement des avaries.** — Il arrive fréquemment qu'avant de régler une avarie les Compagnies demandent communication d'une facture originale qui leur sert ainsi de base à la réparation du dommage.

**Cette communication n'est pas obligatoire,** aucun règlement n'autorise les Compagnies à l'exiger et d'après les jugements des tribunaux (Millau 24 octobre 1911, Evreux 16 janvier 1913) les chemins de fer n'ont qu'à s'en référer aux lettres de voitures ou aux récépissés indiquant le poids et la nature des colis.

Lors d'un règlement d'avarie nos clients doivent donc adresser à la Compagnie une facture **établie par eux-mêmes** donnant la valeur réelle et marchande des objets litigieux.

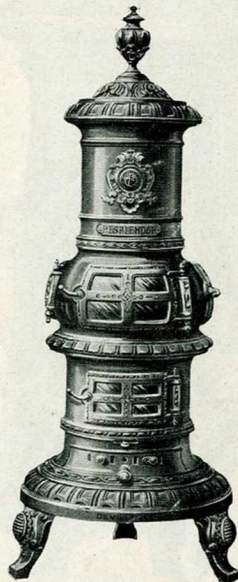
Nous ne pourrions en aucun cas délivrer de facture dont le montant ne correspondrait pas exactement aux écritures passées sur nos livres.





## CALORIFÈRES “RESPLENDOR”

Système américain à  
feu visible et continu  
garnitures nickelées



Nos 1027, 1030, 1032, 1034

Modèles déposés

NUMÉROS de la classification	POIDS approximatifs d'expédition	HAUTEUR totale Vase compris	CAPACITÉ approximative de chauffe	DIAMÈTRE extérieur de la buse	Prix	
					BRUTS	NICKELÉS
					Ecusson, poignée de tiroir, clenches et charnières de portes nichelées	Vase, pieds, Ecusson, poignée de tiroir, clenches et charnières de portes nichelées
	kg	m	m <sup>3</sup>	mm	fr.	fr.
1027	80	1.21	100	104	410	450
1030	100	1.37	150	111	490	535
1032	138	1.53	500	118	560	610
1034	156	1.69	900	125	685	740

Pour les commandes de pièces détachées, voir légende page 35.

Pour les commandes de pièces de rechange, voir prix page 34.

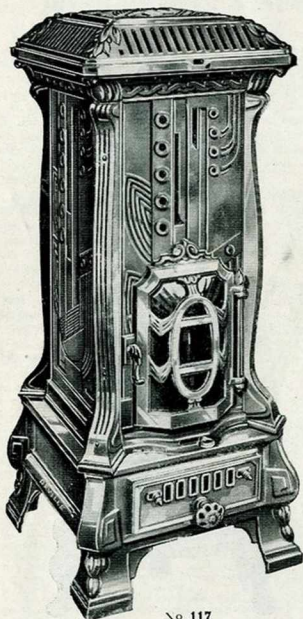
DEVILLE & Cie, CHARLEVILLE

....85 années d'expérience constituent la meilleure des références.

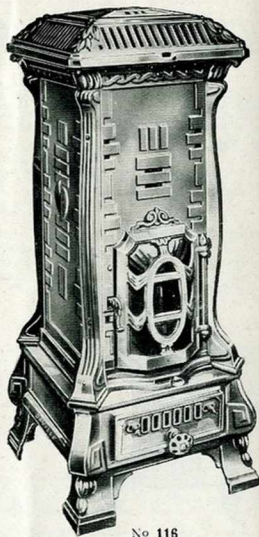


## CALORIFÈRES "MONOPOLE"

**SÉRIE "ORDINAIRE"**  
à feu continu  
réglage de précision  
foyer réfractaire  
colonnes nickelées



No 117



No 116

Modèles déposés

NUMÉROS de la classification	POIDS approximatifs d'expédition	HAUTEUR	LARGEUR	HAUTEUR du sol au dessus de la buse	DIAMÈTRE extérieur de la buse	CAPACITÉ approximative de chauffe	Prix, série "ordinaire"				
							Bruts		Émaillés céramique		Plus-value pour porte nickelée
							fr	m	fr	fr	
114	80	0.784	0.24	0.492	0.090	80 à 100	425	570	19		
115	104	0.880	0.28	0.550	0.097	100 à 150	535	680	22		
116	125	1.008	0.31	0.625	0.104	150 à 225	650	850	23		
117	175	1.170	0.36	0.710	0.111	250 à 350	850	1180	25		

La plaque de parquet n° 1 convient au calorifère n° 114, la plaque n° 2 aux calorifères n° 115 et 116 et la plaque n° 4 au calorifère n° 117 — Ces calorifères ne se font pas en émail noir ; ils sont mis couramment en magasin en fonte vernie ou en fonte émaillée céramique vert, brun ou gris. Les autres teintes ne se font que sur commande.

**NOTA.** — Ces calorifères ne se font pas en émail noir ; ils sont mis couramment en magasin en fonte vernie ou en fonte émaillée céramique vert, brun ou gris. Les autres teintes ne se font que sur commande.

Pour les commandes de pièces de rechange ou de pièces détachées. Voir prix et légende pages 34 et 36.

Les décors de nos calorifères "Monopole" sont particuliers à chaque taille et ne sont pas interchangeables.

Les anciens décors de nos calorifères "Monopole" n° 116 et 117 peuvent être livrés sur demande.

DEVILLE & Cie, CHARLEVILLE

La puissance de notre fabrication et l'organisation de nos services commerciaux ne peuvent supprimer...



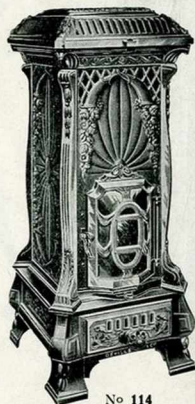


## CALORIFÈRES "MONOPOLE"

**SÉRIE DE "LUXE"**  
A feu continu  
réglage de précision  
foyer réfractaire  
colonnes et cadre du  
couvercle nickelés



No 115



No 114

Modèles déposés

NUMÉROS de classification	POIDS approximatifs d'expédition	HAUTEUR	LARGEUR	HAUTEUR du sol au-dessus de la buse	DIAMÈTRE extérieur de la buse	CAPACITÉ approximative de chauffe	Prix, série de "luxe"		Plus-value pour porte nickelée
							Bruts	Émaillés céramique	
114	kg 80	m 0 784	m 0 24	m 0 492	m 0 090	m <sup>3</sup> 80 à 100	fr 450	fr 595	fr 19
115	104	0 880	0 28	0 550	0 097	100 à 150	570	715	22
116	125	1 008	0 31	0 625	0 104	150 à 225	685	885	23
117	175	1 170	0 36	0 710	0 111	250 à 350	895	1225	25

La plaque de parquet n° 1 convient au calorifère n° 114, la plaque n° 2 aux calorifères n° 115 et 116 et la plaque n° 4 au calorifère n° 117 dont elles complètent avantageusement la présentation. Voir dimensions et prix page 33.

**NOTA.** — Ces calorifères ne se font pas en émail noir ; ils sont mis couramment en magasin en fonte vernie ou en fonte émaillée céramique vert, brun ou gris. Les autres teintes ne se font que sur demande.

Pour les commandes de pièces de rechange ou de pièces détachées. Voir prix et légende pages 34 et 36.

**Les décors de nos calorifères "Monopole" sont particuliers à chaque taille et ne sont pas interchangeables.**

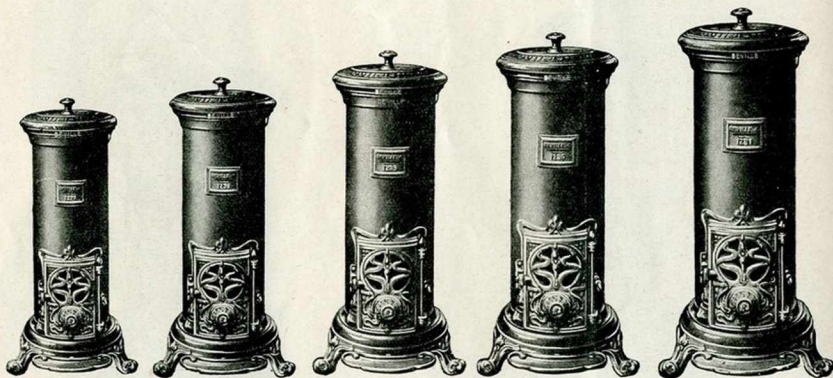
DÉVILLE & Cie, CHARLEVILLE

...l'encombrement et les retards, si les commandes nous parviennent toutes au dernier moment.



## CALORIFÈRES "TORTUES DE LUXE"

A feu visible et continu  
en tôle lustrée et fonte  
avec grille et tiroir  
buse derrière au milieu



No 1277

No 1278

No 1279

No 1280

No 1281

Modèles déposés

NUMÉROS de la classification	POIDS approxim. d'expédition		HAUTUER avec bouton	DIAMÈTRE du fût	DIAMÈTRE extérieur de la buse	CAPACITÉ approximative de chauffe	Prix			Plus-value pour porte nickelée
	Bruts	Netts					Bruts	Emaillés noir	Emaillés céramique	
1277	kg 38	kg 28	m 0.704	m 0.21	m 0.083	m <sup>3</sup> 50 à 75	fr. 190	fr. 230	fr. 275	fr. 19
1278	44	34	0.770	0.23	0.083	75 à 100	205	260	305	19
1279	50	40	0.832	0.25	0.083	125 à 150	240	295	350	22
1280	60	49	0.901	0.27	0.097	175 à 200	270	315	390	25
1281	74	62	0.987	0.30	0.097	250 à 275	300	350	420	25

La plaque de parquet n° 2 convient aux calorifères n°s 1277, 1278 et 1279 et la plaque n° 4 aux calorifères n°s 1280 et 1281 dont elles complètent avantageusement la présentation. Voir dimensions et prix page 33.

Pour les commandes de pièces de rechange ou de pièces détachées. Voir légende et prix pages 34 et 37.

DEVILLE & Cie, CHARLEVILLE

En cas de réclamation, nous retourner l'étiquette de référence attachée à chaque appareil de chauffage.



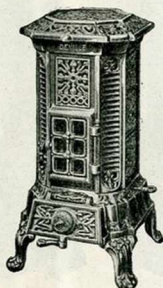


## CALORIFÈRES "ÉCONOMIQUES"

A feu continu, foyer réfractaire  
réglage par clapet à vis  
garnitures nickelées  
buse à 0 m. 48 du sol



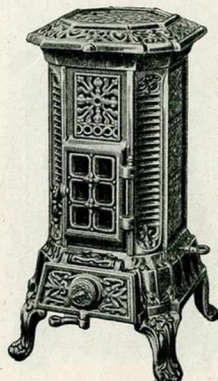
No 107



No 108



No 109



No 110

Modèles déposés

NUMÉROS de la classification	POIDS approx. d'expédition		HAUTEUR totale	LARGEUR			DIAMÈTRE extérieur de la buse	CAPACITÉ approximative de chauffe	Prix				Plus-value pour porte nickelée	
	Bruts	Nets		du dessus	du corps	de la base du socle			fr.	Émaillés noir entièrement	Émaillés noir panneaux émail. céram.	Émaillés céramique		fr.
107	kg 50	kg 44	m 0.649	m 0.309	m 0.24	m 0.33	m 0.083	m <sup>3</sup> 50	fr. 255	fr. 340	fr. 350	fr. 375	fr. 18	
108	55	48	0.692	0.320	0.26	0.34	0.083	60	280	385	395	425	19	
109	65	56	0.727	0.346	0.28	0.36	0.083	80	295	425	445	475	22	
110	75	70	0.791	0.374	0.30	0.38	0.097	90	360	495	525	570	25	

La plaque de parquet n° 1 convient aux calorifères n° 107, 108 et 109 et la plaque n° 2 au calorifère n° 110 dont elles complètent avantageusement la présentation. Voir dimensions et prix page 33.

Sur demande, ces calorifères sont livrés avec buse haute, sans augmentation de prix.

Pour les commandes de pièces de rechange ou de pièces détachées. Voir légende et prix pages 34 et 38.

DEVILLE & Cie, CHARLEVILLE

Adressez vos commandes dès le début de l'année pour garantir vos livraisons à bonne date.



## CHEMINÉES A FEU CONTINU

Feu visible  
réglage parfait  
foyer réfractaire

LILY



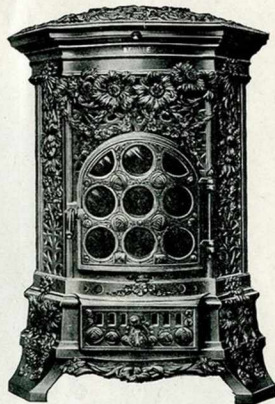
No 450

HELLA



No 451

REGALIA



No 452

Modèles déposés

DÉSIGNATION	POIDS approximatifs d'expédition	HAUTEUR m	LARGEUR m	PROFONDEUR au corps m	HAUTEUR du sol au-dessus de la buse m	DIAMÈTRE de la buse m	CAPACITÉ approximative de chauffe m <sup>3</sup>	Prix			Plus-value pour porte nichelée
								Brutes fr	Émaillées noir fr	Émaillées céramique fr	
Lily, No 450	56	0.628	0.440	0.260	0.427	0.083	75 à 100	260	295	320	25
Hella, No 451	64	0.663	0.460	0.280	0.435	0.083	90 à 120	305	365	395	26
Régalia, No 452	70	0.750	0.515	0.280	0.460	0.083	110 à 140	335	395	435	26

La plaque de parquet n° 3 convient aux cheminées n°s 450, 451 et 452 dont elle complète avantageusement la présentation. Voir dimensions et prix page 33.

Pour les commandes de pièces détachées, voir légende page 39.

Voir prix des porte-bouillottes, page 33 et des pièces de rechange page 34.

DEVILLE & Cie, CHARLEVILLE

La construction de nos appareils est assurée avec le plus grand soin par des ouvriers spécialistes.





## CHEMINÉES A FEU CONTINU

Feu visible  
réglage parfait  
foyer réfractaire

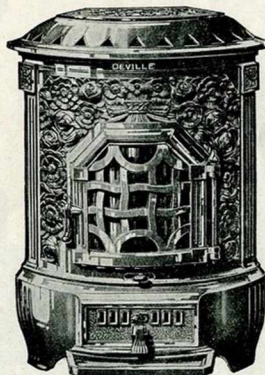
HIVER

LILYVER

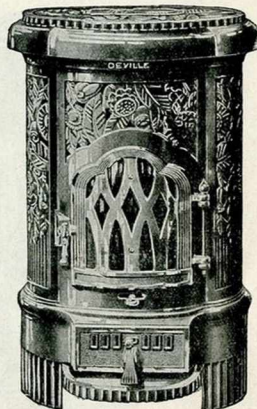


No 2450

HELLIVER



No 2451



No 2452

Modèles déposés

DESIGNATION	POIDS approximatifs d'expédition  kg	HAUTEUR m	LARGEUR m	PROFONDEUR au corps m	HAUTEUR du sol au-dessus de la buse m	DIAMÈTRE de la buse m	CAPACITÉ approximative de chauffe m <sup>3</sup>	Prix			Plus-value pour porte nickelée fr
								Brutes fr	Émaillées noir fr	Émaillées céramique fr	
<b>Lilyver No 2450</b>	56	0.628	0.440	0.260	0.427	0.083	75 à 100	<b>260</b>	<b>295</b>	<b>320</b>	<b>25</b>
<b>Helliver No 2451</b>	64	0.663	0.460	0.280	0.435	0.083	90 à 120	<b>305</b>	<b>365</b>	<b>395</b>	<b>26</b>
<b>Hiver No 2452</b>	70	0.750	0.515	0.280	0.460	0.083	110 à 140	<b>335</b>	<b>395</b>	<b>435</b>	<b>26</b>

La plaque de parquet n° 3 convient aux cheminées 2450, 2451 et 2452 dont elle complète avantageusement la présentation (Voir dimensions et prix page 33).

Pour les commandes de pièces détachées, voir légende page 39.

Voir prix des porte-bouillottes, page 33 et des pièces de rechange page 34,

DEVILLE & Cie, CHARLEVILLE

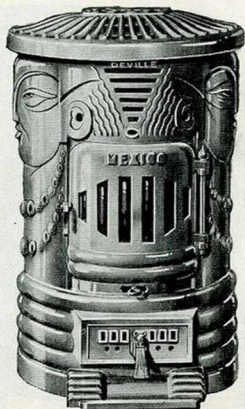
Tous les styles dans une gamme très étendue.



# CHEMINÉES A FEU CONTINU

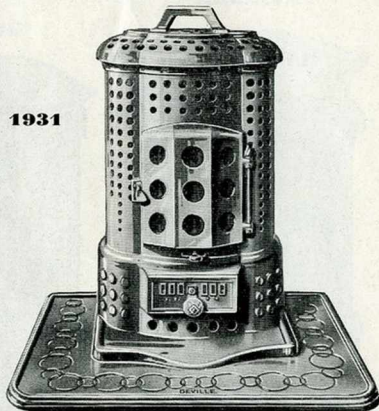
feu visible,  
réglage parfait  
foyer réfractaire

“MEXICO”



N° 3452

“CARLA”



(toujours livrée avec socle de parquet)

N° 4452

## COLLECTION 1931

Modèles déposés

DESIGNATION	POIDS approximatifs d'expédition	HAUTEUR	LARGEUR	PROFONDEUR au corps	HAUTEUR du sol au-dessus de la buse	DIAMÈTRE de la buse	CAPACITE approximative de chauffe	Prix			Plus-value pour porte nickelée
								Brutes	Émaillées noir	Émaillées céramique	
	kg	m	m	m	m	m	m <sup>2</sup>	fr.	fr.	fr.	fr.
<b>Mexico, N° 3452</b>	70	0.750	0.515	0.280	0.460	0.083	110 à 140	<b>335</b>	<b>395</b>	<b>435</b>	<b>26</b>
<b>Carla, N° 4452</b>	93	0.790	0.540	0.320	0.460	0.083	110 à 140	<b>415</b>	<b>525</b>	<b>565</b>	<b>26</b>

La cheminée CARLA est toujours livrée avec son socle de parquet qui lui est spécial. La plaque de parquet N° 3 convient à la cheminée MEXICO dont elle complète avantageusement la présentation (voir dimensions et prix page 33).

Pour les commandes de pièces détachées, voir légende page 39,

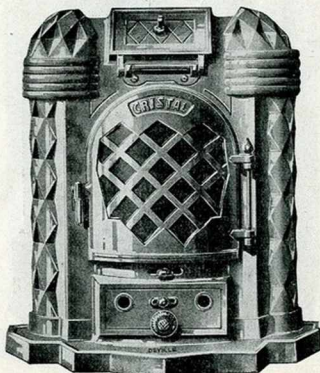
Voir prix des porte-bouillottes, page 33 et des pièces de rechange page 34.





## CHEMINÉE "CRISTAL"

sans joint,  
à feu visible et continu  
double réglage  
foyer réfractaire



No 560

Modèle déposé

NUMÉROS de la classification	DÉSIGNATION	POIDS approximatifs d'expédition	HAUTEUR	LARGEUR	HAUTEUR du sol au-dessus de la base	CAPACITÉ approximative de chauffe	Prix			Plus-value pour porte nickelée
							Brute	émailée noir	Émailée céramique	
560	"Cristal" fixe . . . . .	62	m	m	m	m <sup>3</sup>	fr.	fr.	fr.	fr.
560	id. roulante . . . . .	64	0 590	0 530	0 398	60 à 80	315	360	395	27
							340	385	420	27

Sur demande, cette cheminée peut être livrée avec encadrement, porte-bouillotte, galerie chauffe-pieds et plaque extensible, voir légende et prix page 33.

Prix des pièces de rechange, voir page 34.

Pour les commandes de pièces détachées, utiliser la légende de la cheminée "Optima" n° 550, page 40.

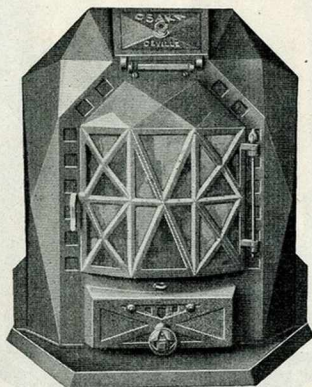
DEVILLE & Cie, CHARLEVILLE

Pour les commandes de pièces détachées employez les numéros et la désignation exacte de la légende.



## CHEMINÉE "OSAKA"

sans joint,  
à feu visible et continu  
double réglage  
foyer réfractaire



No 620

Modèle déposé

NUMÉROS de la classification	DÉSIGNATION	POIDS approximatifs d'expédition	HAUTEUR	LARGEUR	HAUTEUR du sol au-dessus de la buse	CAPACITÉ approximi- mative de chauffe	Prix			Plus-value pour porcelainée
							Brute	Emaillée noir	Emaillée céramique	
		kg	m	m	m	m <sup>3</sup>	fr.	fr.	fr.	fr.
620	"Osaka" fixe . . . . .	80	0 665	0 585	0 415	100 à 120	390	440	435	28
620	id. roulante . . . . .	82					415	465	520	28

Sur demande, cette cheminée peut être livrée avec encadrement, porte-bouillotte, galerie chauffe-pieds et plaque extensible, voir légende page 33.

Prix des pièces de rechange, voir page 40.

Pour les commandes de pièces détachées, utiliser la légende de la cheminée "Optima" n° 550, page 40.

DEVILLE & Cie, CHARLEVILLE

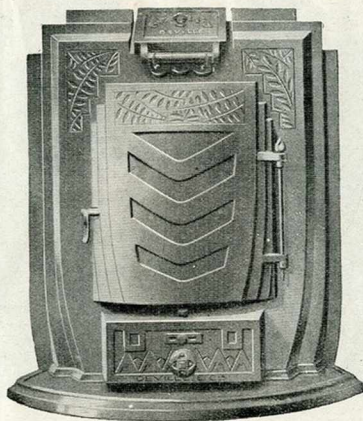
Profitez des bonifications de saison pour emmagasiner de bonne heure votre chauffage.





## CHEMINÉE "ÉMILIA"

à feu visible et continu  
double réglage  
foyer réfractaire



No 730

Modèle déposé

NUMÉROS de la classification	DÉSIGNATION	POIDS approximatif d'expédition	HAUTEUR	LARGEUR	HAUTEUR du sol au-dessus de la buse	CAPACITÉ approx- imative de chauffe	Prix			Plus-value pour porcelanisée
							Brute	Emaillée noir	Emaillée céramique	
730	"Émilie" fixe . . . . .	93	0.760	0.640	0.427	125 à 175	530	630	690	28
730	id. roulante . . . . .	95					555	655	715	28

Sur demande, cette cheminée peut être livrée avec encadrement, porte-bouillotte, galerie chauffe-pieds et plaque extensible, voir légende et prix page 33.

Prix des pièces de rechange, voir page 34.

Pour les commandes de pièces détachées, utiliser la légende de la cheminée "Graciosa" n° 700, page 41.



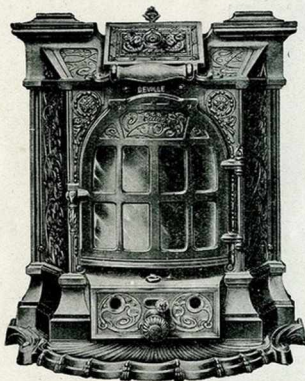
## CHEMINÉES A FEU CONTINU

à feu visible  
double réglage  
foyer réfractaire

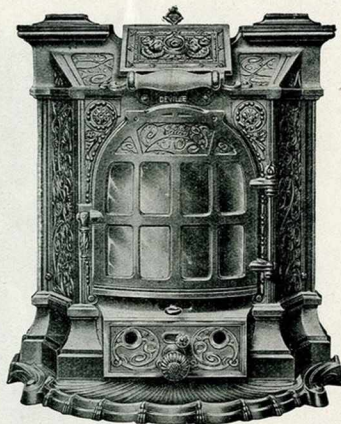
“OPTIMA”

(Sans joint)

“ISPAHAN”



No 550



No 710

Nota. — Les cheminées ci-dessus sont représentées dans la disposition « roulante »; dans la disposition « fixe », elles ne possèdent pas la poignée céramique du haut de la façade.

Modèles déposés

NUMÉROS de la classification	DÉSIGNATION	POIDS approximatif d'expédition	HAUTEUR	LARGEUR	HAUTEUR du sol au-dessus de la base	CAPACITÉ approxima- tive de chauffe	Prix			Plus-value pour porte nickelée
							Brutes	Émaillées noir	Émaillées céramique	
550	“Optima” fixe . .	64	0.605	0.535	0.398	60 à 80	fr	fr	fr	fr
550	id. roulante.	66					315	360	395	27
710	“Ispahan” fixe . .	93	0.810	0.686	0.427	125 à 175	fr	fr	fr	fr
710	id. roulante.	95					530	630	690	28
							555	655	715	28

Sur demande ces cheminées peuvent être livrées avec encadrement, porte-bouillotte, galerie chauffe-pieds et plaque extensible : Voir légende et prix page 33.

Prix des pièces de rechange, voir page 34.

Pour les commandes de pièces détachées, utiliser la légende page 40 pour la cheminée “Optima” n° 550, et la légende page 41 pour la cheminée “Ispahan” n° 710.

DEVILLE & Cie, CHARLEVILLE

N'hésitez pas à nous écrire si vous avez besoin de renseignements, notre service commercial...



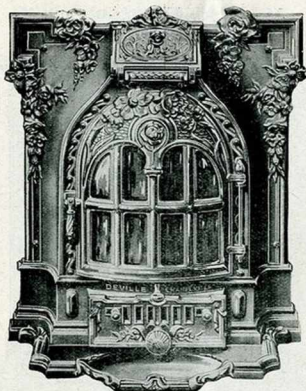


# CHEMINÉES A FEU CONTINU

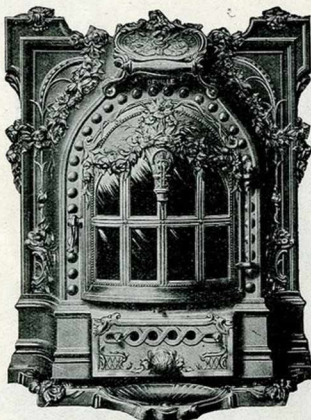
à feu visible  
double réglage  
foyer rétractaire

“ D. P. F. ”  
(Sans joint)

“ GRACIOSA ”



N° 600



N° 700

Nota. — La cheminée “ D. P. F. ” est représentée dans la disposition « fixe » et la cheminée “ GRACIOSA ” dans la disposition « roulante ».

Modèles déposés

NUMÉROS de la classification	DESIGNATION	POIDS approximatifs d'expédition	HAUTEUR	LARGEUR	HAUTEUR du sol au-dessus de la buse	CAPACITÉ approxima- tive de chauffe	Prix			Plus-value pour porte nickelée
							Brutes	Émaillées noir	Émaillées céramique	
600	“ D. P. F. ” fixe . . .	80	0.680	0.585	0.416	100 à 120	fr	fr	fr	fr
600	id. roulante.	82					390	440	495	28
700	“ Graciosa ” fixe . . .	93	0.810	0.690	0.427	125 à 175	fr	fr	fr	fr
700	id. roulante	95					530	630	690	28
							555	655	715	28

Sur demande ces cheminées peuvent être livrées avec encadrement, porte-bouillotte, galerie chauffe-pieds et plaque extensible :  
Voir légende et prix page 33.

Prix des pièces de rechange, voir page 34.

Pour les commandes de pièces détachées, utiliser la légende page 40 pour la cheminée “ D. P. F. ” n° 600, et la légende page 41 pour la cheminée “ Graciosa ” n° 700.

DEVILLE & Cie, CHARLEVILLE

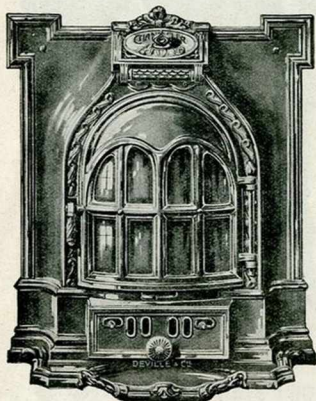
...répond par retour du courrier à toute demande qui lui est faite.



## CHEMINÉES A FEU CONTINU

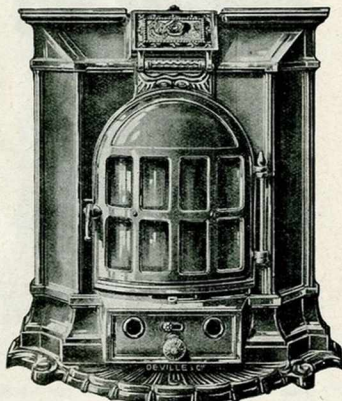
à feu visible  
double réglage  
foyer réfractaire

“ D. P. F. DÉCOR UNI ”  
(sans joint)



N° 610

“ ISPAHAN DÉCOR UNI ”



N° 720

Modèles déposés

NUMÉROS de la classification	DÉSIGNATION	POIDS approximatifs d'expédition	HAUTEUR	LARGEUR	HAUTEUR du sol au-dessus de la buse	CAPACITÉ approxima- tive de chauffe	Prix			Plus-value pour porte nickelée
							Brutes	Émaillées noir	Émaillées céramique	
610	“D.P.F. décor uni”, fixe . . .	80					fr	fr	fr	fr
610	id. roulante	82	0.680	0.585	0.416	100 à 120	390	440	495	28
720	“Ispahan décor uni”, fixe . . .	93					530	630	690	28
720	id. roulante	95	0.810	0.686	0.427	125 à 175	555	655	715	28

Sur demande, ces cheminées peuvent être livrées avec encadrement, porte-bouillotte, galerie chauffe-pieds et plaque extensible, voir légende page 33.

Prix des pièces de rechange, voir page 34.

Pour les commandes de pièces détachées, utiliser la légende page 40 pour la cheminée “ D. P. F. décor uni ” n° 610, et la légende page 41 pour la cheminée “ Ispahan décor ” uni n° 720.

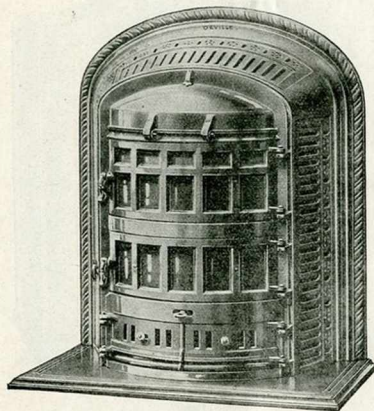




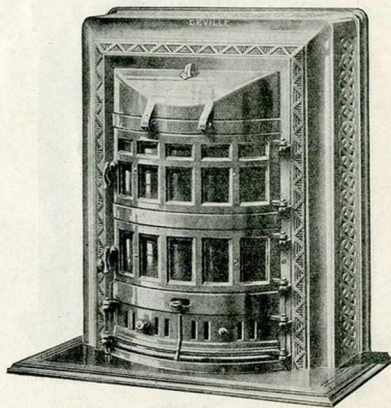
## CHEMINÉES A FEU CONTINU

SÉRIE NOUVELLE CONSTRUITE SPÉCIALEMENT POUR LES PAYS FROIDS

A feu visible, foyer fonte  
avec grille américaine  
de décrochage



No 921  
A réglage simple



No 931  
A réglage simple

Ces cheminées 921 et 931 se livrent toujours avec réglage simple, voir croquis page 21, et avec encadrement.

Modèles déposés

NUMÉROS de la classification	POIDS approximatifs d'expédition		HAUTEUR	LARGEUR	LARGEUR de la bavette	PROFONDEUR au corps (y compris la buse)	DIAMÈTRE de la buse	CAPACITÉ approximative de chauffe	Prix		
	bruts	nets							Brutes	Émaillées noir	Émaillées céramique
921	98	73	0.750	0.640	0.680	0.430	0.097	120 à 150	460	605	630
931	100	75	0.730	0.600	0.680	0.430	0.097	120 à 150	460	605	630

Pour les commandes de pièces détachées, voir légende, page 42.

Voir prix des pièces de rechange, page 34.

DEVILLE & Cie, CHARLEVILLE

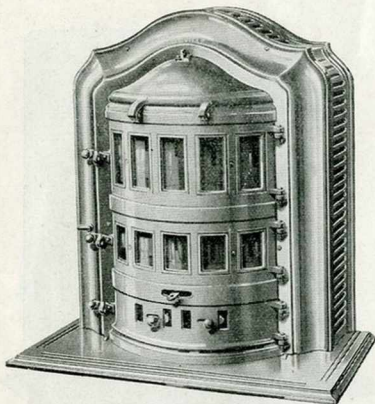
Aidez-nous en nous adressant vos ordres dès le début de l'année.



# CHEMINÉES A FEU CONTINU

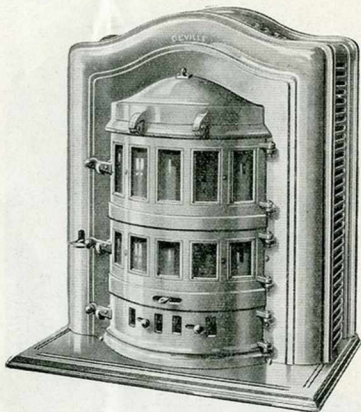
SÉRIE NOUVELLE CONSTRUITE SPÉCIALEMENT POUR LES PAYS FROIDS

A feu visible, foyer fonte avec grille américaine de décendrage



No 1910

A double réglage à cames et tirage renversé

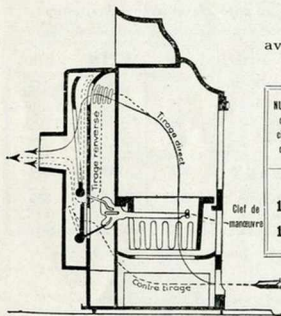


No 1941

A double réglage à cames et tirage renversé

Ces cheminées se livrent toujours avec encadrement ; elles sont toujours fournies avec système de double réglage à cames et tirage renversé (croquis ci-contre).

Modèles déposés



NUMÉROS de la classification	POIDS approx. d'expédition		HAUTEUR	LARGEUR	LARGEUR de la bavolette	Profondeur au corps y compris la buse	DIAMÈTRE de la buse	CAPACITÉ approximative de chauffe	Prix		
	Bruts	Nets							Bruts	Émailées noir	Émailées céramique
	kg	kg							fr	fr	fr
1910	100	76	0.730	0.580	0.680	0.430	0.097	80 à 100	540	685	705
1941	111	82	0.765	0.666	0.680	0.430	0.097	120 à 150	550	705	735

Pour les commandes de pièces détachées, voir légende page 42.  
et prix des pièces de rechange, voir page 34.

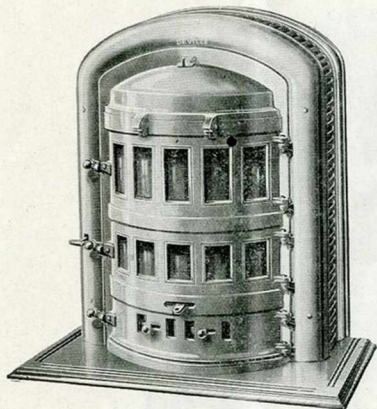




# CHEMINÉES A FEU CONTINU

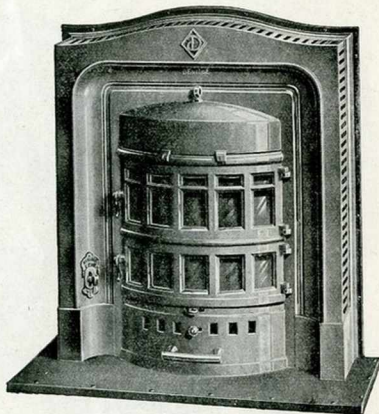
SÉRIE NOUVELLE CONSTRUITE SPÉCIALEMENT POUR LES PAYS FROIDS

A feu visible, foyer fonte avec grille américaine de décendrage



No 1951

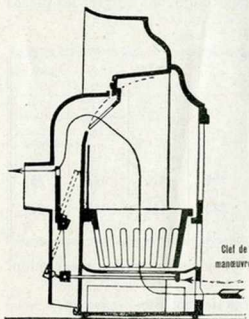
A double réglage à cames et tirage renversé



No 911

A réglage simple

Ces cheminées se livrent toujours avec encadrement ; la cheminée 1951 se livre toujours avec double réglage à cames et tirage renversé. La cheminée 911 est toujours livrée avec réglage simple (croquis ci-contre).



Modèles déposés

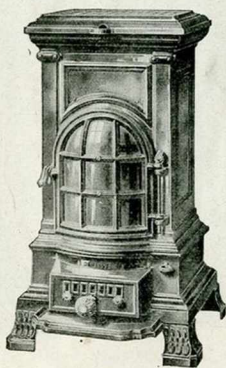
NUMÉROS de la classification	POIDS approx. d'expédition		HAUTEUR	LARGEUR	LARGEUR de la bavette	Profondeur au corps y compris la base	DIAMÈTRE de la buse	CAPACITÉ approximative de chauffe	Prix		
	Bruts	Netts							Brutes	Émaillées noir	Émaillées céramique
	kg	kg									
<b>911</b>	106	87	0.790	0.650	0.720	0.430	0.097	80 à 100	<b>505</b>	<b>670</b>	<b>695</b>
<b>1951</b>	104	80	0.740	0.580	0.680	0.430	0.097	120 à 150	<b>550</b>	<b>705</b>	<b>735</b>

Pour les commandes de pièces détachées, voir légende page 42. et prix des pièces de rechange, voir page 34.

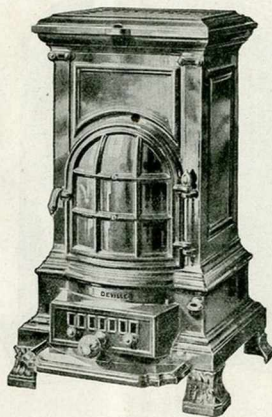


## CHEMINÉES A FEU CONTINU " NOVELTY "

**Décoration nouvelle  
foyer réfractaire à  
feu visible et continu  
fermetures nickelées**



N° 810



N° 811

Les cheminées N<sup>os</sup> 810 et 811 ont remplacé les cheminées 800 et 801, dont nous continuons à livrer les pièces de rechange, consulter à ce sujet la légende, page 43.

Modèles déposés

NUMÉROS de la classification	DÉSIGNATION	POIDS approximatifs d'expédition	HAUTEUR	LARGEUR	PROFONDEUR au corps	HAUTEUR du sol au-dessus de la buse	CAPACITÉ approximative de chauffe	Prix			Plus-value pour porte nickelée
								Brutes	Émaillées noir	Émaillées céramique	
		kg	m	m	m	m	m <sup>3</sup>	fr.	fr.	fr.	fr.
810	" Novelty " . . .	73	0.723	0.40	0.22	0.48	80 à 100	300	415	435	25
811	" Novelty " . . .	78	0.744	0.45	0.24	0.48	90 à 110	320	450	465	27

La Plaque de parquet n° 3 convient à ces cheminées dont elle complète avantageusement la présentation. Voir dimensions et prix, page 33.

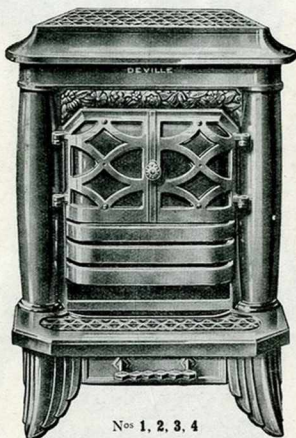
Pour les commandes de pièces détachées, voir la légende page 43, et prix des pièces de rechange, page 34. Voir prix des porte-bouillottes et des plaques extensibles, page 33.





## CHEMINÉES A FEU INTERMITTENT "PRIMA"

à feu ouvert, tirage direct, portes garnies  
de mica, avec panneau mobile de façade  
nickelé, foyer réfractaire, buse ronde



N<sup>os</sup> 1, 2, 3, 4

NOTA. — Les cheminées "Prima" émaillées céramique sont toujours livrées avec grille de devant émaillée noir.

Modèles déposés

DÉSIGNATION	POIDS APPROXIMATIFS d'expédition		HAUTEUR	LARGEUR	DIAMÈTRE de la buse	P r i x		
	Bruts	Nets				Bruts	Émaillées noir	Émaillées céramique
	kg	kg				m	m	m
<b>Prima 1</b>	28	24	0.525	0.380	0.097	<b>110</b>	<b>150</b>	<b>160</b>
id. 2	34	29	0.590	0.425	0.104	<b>145</b>	<b>185</b>	<b>200</b>
id. 3	39	34	0.655	0.470	0.111	<b>175</b>	<b>230</b>	<b>260</b>
id. 4	45	39	0.720	0.515	0.111	<b>215</b>	<b>280</b>	<b>310</b>

La plaque de parquet n<sup>o</sup> 3 convient aux cheminées "Prima" n<sup>os</sup> 1 et 2 et la plaque n<sup>o</sup> 4 aux cheminées n<sup>os</sup> 3 et 4 dont elles complètent avantageusement la présentation. (Voir dimensions et prix page 33).

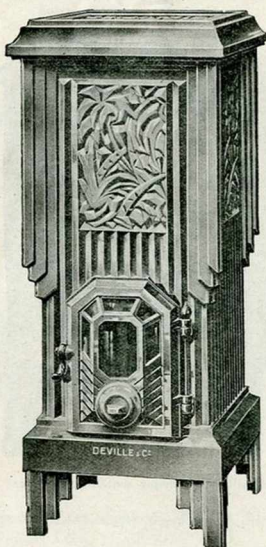
Pour les commandes de pièces détachées, voir page 34.

DEVILLE & Cie, CHARLEVILLE

...de livrer très rapidement les commandes de pièces de rechange.

## POÈLE "OASIS"

Profil plissé à surface  
de chauffe développée,  
à feu visible et continu  
réglage de précision  
foyer réfractaire



N° 135

Modèle déposé

POIDS approximatif d'expédition		HAUTEUR	LARGEUR	DIAMÈTRE de la buse	HAUTEUR du sol au-dessus de la buse	CAPACITÉ approximative de chauffe	Prix			Plus-value pour porte incisée
Brut	Net						Brut	Email noir	Email céramique	
kg	kg	m	m	m	m	m <sup>3</sup>	fr	fr	fr	fr
70	58	0.77	0.34	0.083	0.48	100 à 125	235	345	400	19

La plaque de parquet n° 1 convient au poêle "OASIS" dont elle complète avantageusement la présentation. Voir dimensions et prix page 33.

Pour les commandes de pièces de rechange ou de pièces détachées. Voir prix et légende pages 34 et 44.

DEVILLE & Cie, CHARLEVILLE

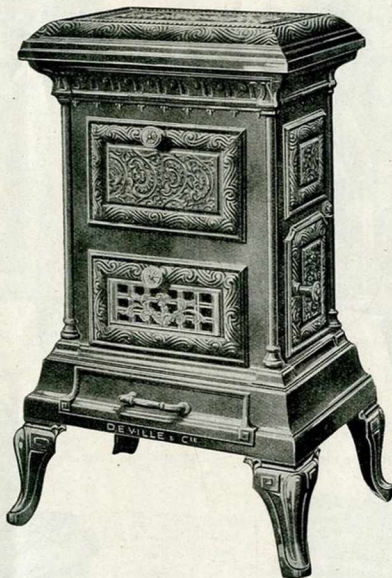
Le bon feu se fait dans la bonne fonte, chaque opération de...





## POÊLES " DE L'EST "

CHEMINÉE DE SALLE A FOUR pour bois et houille  
garnitures nickelées, foyer réfractaire



Nos 1489, 1490, 1491

Modèles déposés

NUMÉROS de la classification	POIDS approximatifs d'expédition	HAUTEUR	LARGEUR	PROFONDEUR	DIAMÈTRE extérieur de la buse	Prix		
						ENTIÈREMENT BRUTS	Avec panneau du couvercle nickelé	
							ÉMAILLÉS NOIR	ÉMAILLÉS CÉRAMIQUE
	kg	m	m	m	mm	fr.	fr.	fr.
1489	72	0.790	0.440	0.360	97	280	360	420
1490	78	0.821	0.490	0.380	104	295	400	465
1491	97	0.885	0.545	0.400	111	325	455	530

**Sur demande**, nous livrons, aux mêmes prix, les poêles " DE L'EST " entièrement émaillés céramique, c'est-à-dire avec le panneau du couvercle émaillé céramique au lieu de nickelé.

La **plaque de parquet** n° 3 convient au poêle n° 1489 et la plaque n° 5 aux poêles nos 1490 et 1491 dont elles complètent avantageusement la présentation (voir dimensions et prix page 33).

Pour les commandes de pièces de rechange, voir prix page 34.

DEVILLE & Cie, CHARLEVILLE

...notre fabrication est confiée à un spécialiste qualifié.



## POÈLE A BOIS " LE NON PAREIL "



N° 360  
(couvercle fermé)

" LE NON PAREIL " ne brûle exclusivement que le bois ou les briquettes de lignite.

### PRIX

" LE NON PAREIL " N° 360	BRUT	Emaillé Céramique
	fr.	fr.
Sans plaque extensible ni busette . . .	205	280
Avec plaque extensible et busette . . .	215	290

### " LE NON PAREIL "

est toujours livré avec la porte nickelée et la buse dans le grand panneau opposé à la fenêtre de visibilité du feu

Il utilise des bûches de 0 m 33

La plaque de parquet n° 3 convient au poêle " Le Non Pareil " dont elle complète avantageusement la présentation : voir dimensions et prix, page 33.

Pour les commandes de pièces de rechange :  
— voir prix, page 34 et légende, page 45 —

à couvercle mobile  
chauffage instantané  
et feu visible  
avec rondelle et tampon

### CARACTÉRISTIQUES

" LE NON PAREIL " N° 360		
Poids approximatif d'expédition . . .	Brut . . .	50 kg
	Net . . .	38 kg
Hauteur . . . . .		0 m 540
Largeur . . . . .		0 m 523
Profondeur . . . . .		0 m 340
Hauteur de la buse au-dessus du sol . . . . .		0 m 450
Diamètre de la buse . . . . .		0 m 090
Capacité approximative de chauffe . . . . .		60 à 75 m <sup>2</sup>



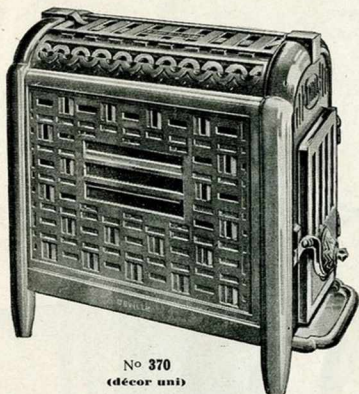
N° 360  
(couvercle ouvert)

DEVILLE & Cie. CHARLEVILLE





## LE POËLE A BOIS ET HOUILLE "INDIA"



N° 370  
(décor uni)

se vend parallèlement au "Non Pareil" pour l'usage mixte du bois et de la houille ou séparément pour l'emploi de l'un ou de l'autre de ces combustibles

### CARACTÉRISTIQUES

		"INDIA" N° 370	
Poids approximatif d'expédition	( Brut	66 kg	
	/ Net	56 kg	
Hauteur		0 m 530	
Longueur		0 m 520	
Largeur		0 m 310	
Hauteur de la buse au-dessus du sol		0 m 357	
Diamètre de la buse		0 m 090	
Capacité approximative de chauffe		120 à 140 m <sup>3</sup>	

Le poêle "INDIA" est toujours livré avec la porte nickelée et la buse dans le grand panneau opposé à la fenêtre de visibilité du feu; il utilise des bûches de 0 m 40.

Les plaques de parquet n° 3 ou 5 conviennent au poêle "India" dont elles complètent avantageusement la présentation : voir dimensions et prix, page 33.

Pour les commandes de pièces de rechange : voir page 34.

### PRIX

"INDIA" N° 370	BRUT		Emaillé Céramique	
	fr.		fr.	
Sans plaque extensible ni busette.	280		360	
Avec plaque extensible et busette.	290		370	

### INSTRUCTIONS concernant le fonctionnement du Poêle Mixte "INDIA"

1° Marche au bois. — Enlever la grille peigne de devant mobile et placer sur la corbeille du foyer, la grille à bois (plaque à trous). Le chargement se fait alors par la porte à mica.

2° Marche au charbon. — Enlever la grille à bois (plaque à trous) et remettre la grille peigne de devant mobile qui tombe facilement en place.

Effectuer le chargement par le tampon placé sous le couvercle orné. Le réglage se fait ensuite par le clapet à vis placé sur la porte à mica.

Le poêle "INDIA" marchant au charbon fonctionne à feu continu.



N° 370  
(panneau sculpté)

DEVILLE & Cie, CHARLEVILLE

L'appareil répondant à tous les besoins. — En automne, en hiver, au printemps, vous vendrez le POËLE MIXTE.



## POÊLES A BOIS à feu visible

### Poêle " EXPRESS "

à chauffage instantané

buse en bout dans le  
petit panneau ou à droite  
dans le grand panneau

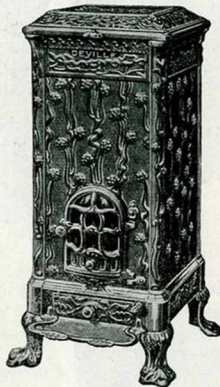


N° 350

### POÊLES

à feu lent

vaste foyer en terre  
réfractaire, buse  
derrière en haut



Nos 319, 320

Le poêle " EXPRESS " n'est livré avec buse dans le grand panneau que sur demande spéciale ; sans indication, il sera toujours livré avec buse dans le petit panneau.

Modèles déposés

NUMÉROS de la classification	POIDS APPROXIMATIFS d'expédition		HAUTEUR	LARGEUR	PROFONDEUR	HAUTEUR du sol au-dessus de la buse	CAPACITÉ approximative de chauffe	Prix		
	Bruts	Netts						Bruts	Émaillés noir	Émaillés céramique
	kg	kg	m	m	m	m	m <sup>3</sup>	fr.	fr	fr.
350 buse P.P.	44	38	0.615	0.29	0.51	0.51	60	160	225	255
350 buse G.P.	44	38	0.615	0.29	0.51	0.51	60	170	235	265
319	77	65	0.740	0.38	0.38	0.64	60	250	Ne se font pas en émail noir	
320	90	72	0.860	0.38	0.38	0.75	80	295		470

La plaque de parquet n° 3 convient au poêle " Express " n° 350 et la plaque n° 1 aux poêles n° 319 et 320 dont elles complètent avantageusement la présentation, voir dimensions et prix page 33.

Dimensions des bûches a  $\left\{ \begin{array}{l} \text{Poêle Express n° 350 : bûches de 0m30 se plaçant horizontalement dans le foyer.} \\ \text{Poêle à feu lent n° 319 : bûches de 0m30} \\ \text{Poêle à feu lent n° 320 : bûches de 0m40} \end{array} \right. \text{ se plaçant verticalement dans le foyer.}$

Voir page 34 : prix des pièces de rechange.





## CUISINIÈRE “DU NORD” & “ECONOMIA”

Foyer rétrécissable  
pour bois et houille,  
chaudière émaillée,  
buse mobile



No 232



Nos 210, 212

La cuisinière n° 232 a remplacé la cuisinière n° 132 dont nous continuons à livrer les pièces de rechange (voir à ce sujet la légende page 47).

La gravure représente la cuisinière 210-212 avec ses six appliques rapportées sur les portes et encadrement de la façade.

Modèles déposés

NUMÉROS de la classification	POIDS approximatifs d'expédition		LONGUEUR		LARGEUR	HAUTEUR	DIMENSIONS DU FOUR			CONTENANCE de la chaudière	DIAMÈTRE de la buse	Prix	
	Émaillées	Brutes	sans galeries	avec galeries			Largeur	Hauteur	Profondeur			litres	mm
					kg	kg				m	m		
210	120	108	0.715	0.830	0.437	0.720	0.29	0.20	0.33	7 1/2	118	470	660
212	170	145	0.853	0.975	0.535	0.785	0.35	0.21	0.41	15	132	630	855
232	100	80	0.735	0.905	0.454	0.671	0.29	0.19	0.34	6	118	395	530

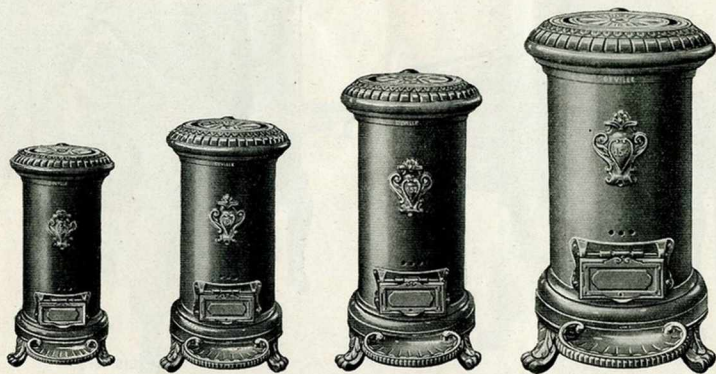
Les joints sont très soigneusement faits avec un mastik spécial, de façon à assurer l'étanchéité parfaite du four.

Pour les commandes de pièces détachées, des cuisinières 210-212-232, voir la légende page 48.



## POÈLES "TORTUES" ORDINAIRES

Tôle et fonte, à feu continu,  
avec grand tampon, buse  
derrière, sans grille, foyer  
et sole réfractaires



Modèles déposés

NUMÉROS de la classification	POIDS approximatifs d'expédition	HAUTEUR	DIAMÈTRE	DIAMÈTRE de la buse	CAPACITÉ approximative de chauffe	Prix
	kg	m	mm	mm	m <sup>3</sup>	fr.
<b>150</b>	22	0.600	225	90	75	<b>120</b>
<b>150bis</b>	24	0.652	225	90	90	<b>130</b>
<b>151</b>	30	0.700	255	90	110	<b>160</b>
<b>151bis</b>	32	0.755	255	90	130	<b>175</b>
<b>151ter</b>	33	0.800	255	90	150	<b>185</b>
<b>152</b>	48	0.800	325	104	175	<b>215</b>
<b>153</b>	53	0.900	325	104	275	<b>260</b>
<b>154</b>	82	1.020	405	125	375	<b>345</b>
<b>155</b>	91	1.100	405	125	425	<b>395</b>
<b>156</b>	93	1.200	405	125	475	<b>420</b>
<b>157</b>	110	1.200	450	139	525	<b>505</b>

Pour les commandes de foyers réfractaires, voir page 34.





## POÊLES A SOCLE, ROUNDS

avec tiroir,  
pieds mobiles,  
couvercle à jour

**SANS PORTE**  
avec godet renvoi cendres  
et trou pour tisonnier



Nos 1 à 11

**AVEC PORTE**  
série renforcée



Nos 1 à 11

Nous fabriquons spécialement et sur commande les poêles à socle avec porte. Nous ne les mettons pas en stock en magasins, il est donc indispensable de nous remettre les ordres dès le début de l'année pour garantir les livraisons à bonne date.

Modèles déposés

NUMÉROS de la classification	POIDS approximatifs d'expédition	HAUTEUR	DIAMÈTRE		DIAMÈTRE de la buse	Prix	
			au corps	au socle		SANS PORTE	AVEC PORTE
			kg	m		m	mm
<b>1</b>	10	0.50	0.153	0.190	83	<b>53</b>	<b>54</b>
<b>2</b>	11	0.52	0.162	0.198	83	<b>55</b>	<b>58</b>
<b>3</b>	12	0.55	0.175	0.217	83	<b>60</b>	<b>62</b>
<b>4</b>	14	0.58	0.186	0.230	83	<b>68</b>	<b>72</b>
<b>5</b>	17	0.62	0.200	0.247	83	<b>78</b>	<b>82</b>
<b>6</b>	19	0.66	0.210	0.252	83	<b>90</b>	<b>96</b>
<b>7</b>	21	0.71	0.222	0.267	83	<b>105</b>	<b>110</b>
<b>8</b>	26	0.74	0.238	0.287	83	<b>120</b>	<b>125</b>
<b>9</b>	27	0.77	0.249	0.300	90	<b>135</b>	<b>140</b>
<b>10</b>	29	0.80	0.264	0.319	90	<b>150</b>	<b>165</b>
<b>11</b>	32	0.83	0.277	0.334	97	<b>175</b>	<b>190</b>

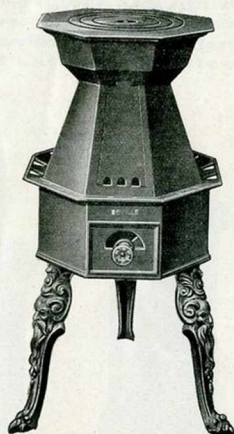
Il n'est livré ni crochet, ni tisonnier, avec les poêles à socle.

Voir prix des pièces de rechange, page 34.



## FOURNEAUX ENTièrement EN FONTE

“ A CLOCHE ”  
pour Repasseuses



Nos 5, 6, 8, 10

“ ÉTOILE ”  
pour LESSIVEUSES  
à foyer mobile ondulé  
sans hausse, à buse, pour  
lessiveuses à fond plat



Nos 1, 2, 3, 4

“ ÉTOILE ”  
pour LESSIVEUSES  
spéciaux pour le charbon  
de bois, sans buse, pour  
lessiveuses à fond plat



Nos 8, 9

**FOURNEAUX POUR LESSIVEUSES :** peuvent être livrés, sur demande spéciale : 1° Avec rondelles et tampon ; 2° Avec hausse pour lessiveuses à fond rétréci ; 3° Avec plaque à trous pour l'usage du bois.

Modèles déposés

NUMÉROS de la classification	POIDS approximatifs d'expédition		DIAMÈTRE		HAUTEUR TOTALE		Prix			Plus-value pour plaque à trous
	sans hausse	avec hausse	du dessus	du trou	sans hausse	avec hausse	du fourneau complet sans K ni T	du jeu de rondelles avec tampon	du fourneau avec hausse	
à bouteille	kg	kg	m	m	m	m	fr.	fr.	fr.	fr.
1	14	17	0.355	0.260	0.30	0.39	52 »	6 »	68 »	1 50
2	18	22	0.390	0.300	0.33	0.43	60 »	7 50	79 »	2 »
3	22	26	0.430	0.335	0.36	0.48	71 »	9 »	95 »	3 »
4	26	»	0.470	0.375	0.39	»	87 »	13 »	»	4 »
à charbon de bois										
8	12	»	0.340	0.270	0.33	»	48 »	»	»	»
9	16	»	0.390	0.300	0.41	»	56 »	»	»	»

**POÈLES A CLOCHE, pouvant recevoir les fers teinturiers grand modèle :**

NUMÉROS de la classification	NOMBRE de fers	POIDS approximatifs d'expédition	HAUTEUR	LARGEUR	HAUTEUR de la partie réservée aux fers	Prix	
						du poêle complet	du dessus seul
		kg	m	m	m	fr.	fr.
5	5	16	0.67	0.25	0.195	74 »	37 »
6	6	19	0.68	0.30	0.195	87 »	44 »
8	8	26	0.76	0.38	0.195	125 »	63 »
10	10	38	0.85	0.48	0.230	155 »	78 »

**FERS A REPASSER :** Nous demander les caractéristiques, numéros et prix des fers à repasser.

DEVILLE & Cie, CHARLEVILLE





## ACCESSOIRES POUR CHEMINÉES



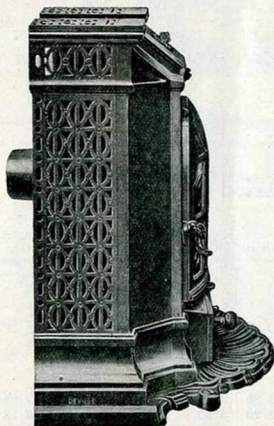
**GALERIES**  
chauffe-pieds



**CHAUFFE-PLAT**  
pour cheminées roulantes



**DESSOUS EN FONTE POUR POÊLES**

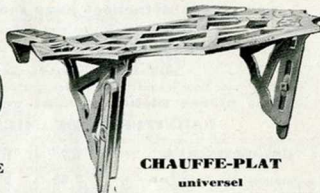


**ENCADREMENT DE CHEMINÉES**  
Profil d'une cheminée montée avec encadrement

DEVILLE & Cie, CHARLEVILLE



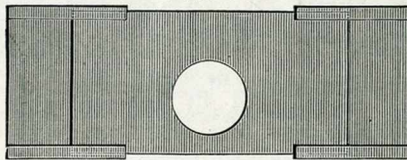
**PORTE-BOULLOTTE**  
universel



**CHAUFFE-PLAT**  
universel

	Prix			
	Bruts fr.	Émaillés noir fr.	Émaillés céramique fr.	Nickelés fr.
<b>ENCADREMENTS pour</b>				
Cheminées Nos 550 et 560, . . . . .	27	46	55	"
id. Nos 600, 610 et 620 . . . . .	31	55	62	"
id. Nos 700, 710, 720 et 730 . . . . .	40	62	74	"
<b>DESSOUS EN FONTE pour poêles</b>				
No 1. . . . . 0 m 470 × 0 m 490 = 6 kg 800 pour appareils Nos 107-108-109-114-319-135 . . . . .	30	56	62	"
No 2. . . . . 0 m 505 × 0 m 505 = 7 kg 800 pour appareils Nos 110-115-116 . . . . .	35	65	70	"
No 3. . . . . 0 m 550 × 0 m 440 = 7 kg 400 pour appareils Nos 1489-810-811-360-370 . . . . .	36	67	72	"
No 4. . . . . 0 m 562 × 0 m 562 = 9 kg 500 pour appareil No 117 . . . . .	44	85	95	"
No 5. . . . . 0 m 652 × 0 m 484 = 9 kg 300 pour appareils Nos 1490-1491 . . . . .	40	75	80	"
<b>CHAUFFE-PLAT pour cheminées roulantes s'adaptant sur la poignée</b>				
Série A pour cheminées Nos 550, 560, 600, 610 et 620, . . . . .	8	"	"	15
id. C . . . . . Nos 700-710-720-730 . . . . .	"	"	"	"
<b>Chauffe-plat universel</b> pour cheminées fixes . . . . .	Ne se fait pas en brut	"	"	32
<b>GALERIES CHAUFFE-PIEDS pour cheminées</b>				
Nos 550, 560, 600, 610 et 620 . . . . .	18	"	"	37
Nos 700, 710, 720 et 730 . . . . .	"	"	"	"
(Se posent simplement sur la barette de la cheminée)				
<b>PORTE-BOULLOTTE UNIVERSEL</b>				
pour tous nos appareils, s'adaptant sur la tige formant charnière de la porte . . . . .	8	"	"	15
<b>Plaques extensibles en tôle . . . . .</b>				la pièce : 15 francs

### PLAQUES EXTENSIBLES À TROU ROND OU OVALE pour cheminées, poêles et calorifères



se placent instantanément devant toutes cheminées pour en obstruer l'ouverture

La livraison des pièces de rechange a toute notre attention.



## TARIF DES PIÈCES DE RECHANGE

Les pièces détachées sans main-d'œuvre d'ajustage sont vendues au poids comme suit :

Pièces de foyer en fonte et grilles . . . . .	les 100 kg nus	fr. 470
Pièces en fonte ordinaire . . . . .	id.	fr. 590
id. émaillées noir . . . . .	id.	fr. 905
id. émaillées céramique . . . . .	id.	fr. 1 175
Plus-value pour les pièces détachées, percées, dressées ou ajustées . . . . .		fr. 25 aux cent kg

Les pièces nickelées sont vendues à la pièce.

### GARNITURES DE MICA ET FOYERS RÉFRACTAIRES COMPLETS

CALORIFÈRES		N <sup>os</sup>	107	108	109	110	114	115	116	117	135			
La garniture mica . . . . .	fr.		2 60	2 60	3 »	3 40	4 »	5 60	7 90	13 50	3 »			
Le foyer réfractaire . . . . .	fr.		10 »	11 50	12 50	16 50	20 50	26 »	36 »	50 »	17 50			
CALORIFÈRES		N <sup>os</sup>	1277	1278	1279	1280	1281	1027	1030	1032	1034			
La garniture mica . . . . .	fr.		2 60	2 60	2 60	3 »	3 40	16	19	30	34			
Le foyer réfractaire . . . . .	fr.		11 50	14 »	18 50	23 »	27 »	»	»	»	»			
CHEMINÉES		N <sup>os</sup>	5 Prima 1	6 6 bis Prima 2	7	8 Prima 4	120	121	800 810	801 811	900 1900	901 1901	910 a 19151	
La garniture mica . . . . .	fr.		4 50	4 90	6 80	7 30	7 90	9 »	10 50	11 50	13	15	21	
Le foyer réfractaire . . . . .	fr.		4 »	4 50	5 10	6 20	6 20	9	5 10	6 20	11 50	12 50	»	
CHEMINÉES		N <sup>os</sup>	410	450	2450	451	2451	432 2452	550 560	600 610	620	700	710 720	730
La garniture mica . . . . .	fr.		16 »	5 10	5 60	6 80	8 40	6 20	6 80	13 50	17 »	18 50	18 50	23
Le foyer réfractaire . . . . .	fr.		6 20	5 10	5 10	6 20	6 20	7 90	7 90	7 90	7 90	9 »	9 »	9
POÈLES		N <sup>os</sup>	1601	1489	1490	1491	319	320	350	360				
La garniture mica . . . . .	fr.		11 50	»	»	»	2 60	2 60	6 50	facade		porte		
Le foyer réfractaire . . . . .	fr.		»	6 20	6 20	9	23 »	28 »	5 10	4 50		7 30 »		
Poêles TORTUE ordinaires		N <sup>os</sup>	150	150 bis	151	151 bis	151 ter	152	153	154	155	156	157	
Le foyer réfractaire . . . . .	fr.		18	21	25	28	30	36	40	64	70	87	92	

Les foyers réfractaires incomplets sont facturés . . . . . fr. 250 les 100 kg  
Terre réfractaire préparée . . . . . fr. 45 id.

**AVIS IMPORTANT.** — En raison de l'instabilité des cours, les prix de nos garnitures de mica sont sans engagement et nos factures seront décomptées au cours du jour de l'expédition.  
Les foyers réfractaires sont toujours expédiés en caisses et l'emballage est facturé suivant les clauses du paragraphe VI de nos conditions générales de vente, page 3.

### PIÈCES DE RECHANGE POUR POÈLES À SOCLE RONDS

NUMÉROS de la classification	CORPS SEUL		Boulons pour pieds (la pièce)	Grilles	Pieds cendriers et boutons	Portes, couvercles, robinets et tampons
	Pour poêles sans porte	Pour poêles à porte				
	fr.	fr.	fr.	les 100 kg	les 100 kg	les 100 kg
1	37 »	38 50				
2	39 50	41 »				
3	40 50	43 50				
4	48 50	51 »				
5	53 »	57 »				
6	62 »	65 »	0 70	470	660	740
7	75 »	79 »				
8	79 »	82 »				
9	96 »	101 »				
10	105 »	112 »				
11	140 »	148 »				

### PIÈCES DE RECHANGE POUR FOURNEAUX DE LESSIVEUSES

NUMÉROS de la classification	PRIX						
	de la porte	de la porte du haut	de la porte du bas	du cendrier	du corps seul	des boulons pour pieds (la pièce)	du jeu de pieds
	fr.	fr.	fr.	fr.	fr.	fr.	fr.
1	3 20	»	»	5 60	28 50		
2	3 60	»	»	6 70	31 »	0 55	7 05
3	3 90	»	»	9 70	39 »		
4	4 40	»	»	11 50	45 »		
8	»	3 20	3 90	»	34 »	0 55	7 05
9	»	3 90	4 60	»	41 50		8 10

Les autres pièces détachées : rondelle fixe, foyer ondulé et grille, les 100 kg . . . . . fr. 470

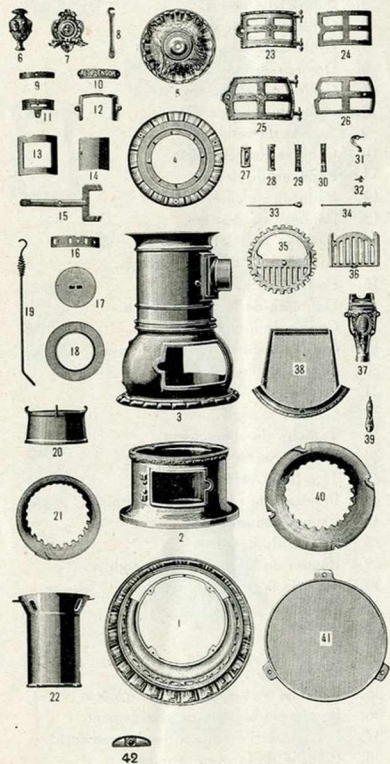




## PIÈCES DÉTACHÉES POUR CALORIFÈRES

"RESPLENDOR" Nos 1027, 1030, 1032, 1034

### LÉGENDE

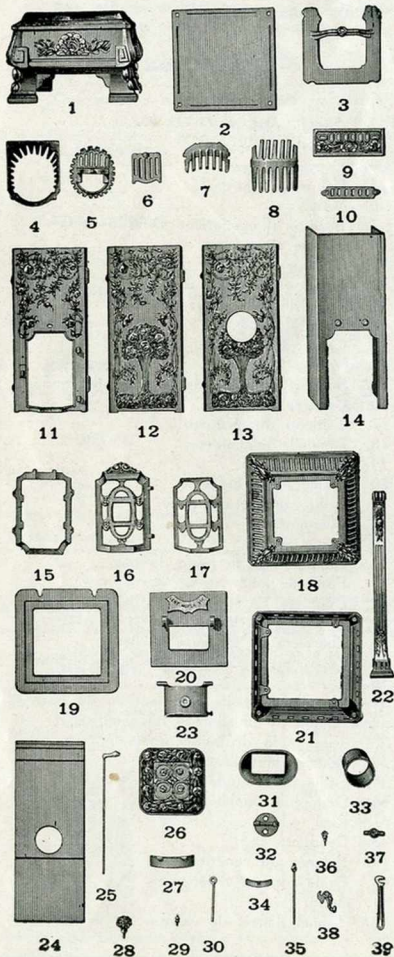


1. Socle.
2. Corps inférieur
3. Corps supérieur.
4. Couvercle vissé.
5. Couvercle tournant.
6. Vase.
7. Écusson monogramme Deville et C<sup>ie</sup>.
8. Clé de manœuvre.
9. Coulisse du corps inférieur.
10. Écusson "Resplendor".
11. Boîte de la coulisse N° 9.
12. Boîte à fumée.
13. Cadre de la valve.
14. Valve.
15. Support du pivot de la grille de fond.
16. Coulisse du tiroir.
17. Tampon du chargeur.
18. Rondelle du chargeur.
19. Tisonnier.
20. Manchon du chargeur.
21. Grille conique inférieure.
22. Chargeur.
23. Porte du bas.
24. Doublure de la porte du bas.
25. Porte du haut.
26. Doublure de la porte du haut.
27. Charnière de la porte du bas.
28. Charnière de la porte du haut.
29. Coussinet de charnière de porte du haut.
30. id. id.
31. Clenche de porte (du haut ou du bas).
32. Bouton de la coulisse du cendrier.
33. Tige de la demi-grille mobile.
34. Bouton du vase.
35. Grille de fond de foyer.
36. Demi-grille mobile.
37. Pied.
38. Cendrier.
39. Poignée du cendrier.
40. Grille conique supérieure.
41. Fond.
42. Taquet d'arrêt de valve.



## PIÈCES DÉTACHÉES POUR CALORIFÈRES

"MONOPOLE" N° 114, 115, 116, 117



### LÉGENDE

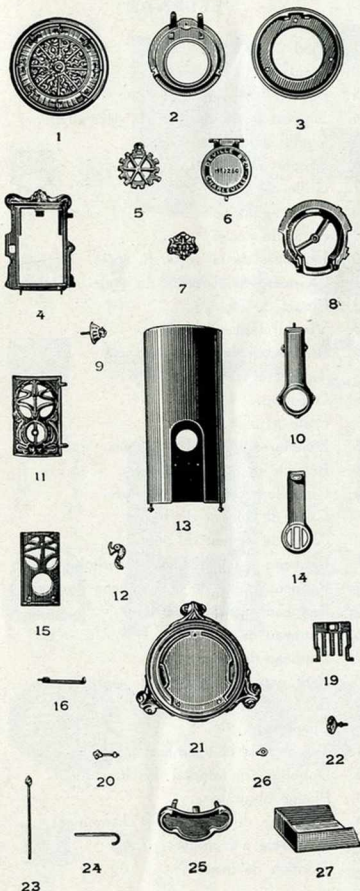
1. Socle.
2. Fond.
3. Support de foyer.
4. Grille couronne de fond.
5. Grille circulaire.
6. Demi-grille mobile.
7. Grille du bas de devant.
8. Grille du haut de devant.
9. Façade du cendrier.
10. Coulisse du cendrier.
11. Panneau de devant.
12. Panneau de côté.
13. Panneau de derrière.
14. Intérieur en tôle.
15. Gueulard de la porte à mica.
16. Porte à mica.
17. Doublure de la porte à mica.
18. Couvreclé à charnière.
19. Encadrement de dessus de foyer.
20. Dessus de foyer.
21. Corniche.
22. Colonne d'angle.
23. Tampon de chargement.
24. Boîte à fumée.
25. Tige de la valve.
26. Panneau du couvercle à charnière.
27. Plaque obturatrice.
28. Bouton du cendrier.
29. Bouton de la coulisse du cendrier.
30. Tige de la demi-grille mobile.
31. Chargeur.
32. Valve.
33. Busette.
34. Coulisse de la devanture.
35. Goupille à tête de la porte à mica.
36. Bouton du tampon de chargement.
37. Loqueteau du tampon de chargement.
38. Clenche de la porte à mica.
39. Clé agitatrice.





## PIÈCES DÉTACHÉES POUR CALORIFÈRES

"TORTUES DE LUXE" N° 1277 à 1281

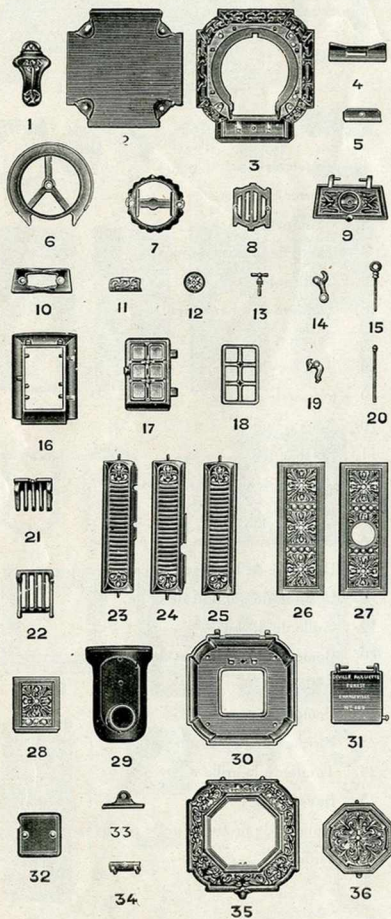


### LÉGENDE

1. Couvercle orné.
2. Dessus de foyer.
3. Couronne.
4. Cadre de la porte à mica.
5. Grille rotative.
6. Tampon de chargement.
7. Ecusson.
8. Support de grille.
9. Clapet de réglage.
10. Boîte à fumée.
11. Porte à mica.
12. Clenche de la porte à mica.
13. Robe tôle.
14. Contre-plaque de la boîte à fumée.
15. Doublure de la porte à mica.
16. Béquille de support de grille.
17. Grille de devant.
18. Bouton à vis de clapet de réglage.
19. Socle.
20. Bouton du couvercle.
21. Broche de la porte à mica.
22. Tirette de la grille rotative.
23. Bavette.
24. Anneau de tirette de grille rotative.
25. Tiroir tôle.

## PIÈCES DÉTACHÉES POUR CALORIFÈRES

“ ÉCONOMIQUES ”. N<sup>os</sup> 107, 108, 109, 110



### LÉGENDE

1. Pied.
2. Fond.
3. Socle.
4. Support de la coulisse de décrochage.
5. Coulisse de décrochage.
6. Support du foyer.
7. Grille circulaire.
8. Grille agitatrice.
9. Porte du socle.
10. Doublure de la porte du socle.
11. Charnière de la porte du socle.
12. Clapet de réglage.
13. Vis du clapet de réglage.
14. Béquille de la porte du socle.
15. Tirette de décrochage.
16. Gueulard.
17. Porte à mica.
18. Doublure de la porte à mica.
19. Béquille de la porte à mica.
20. Goupille à tête pour la porte.
21. Grille de devant du bas.
22. Grille de devant du haut.
23. Panneau angle de devant à droite.
24. Panneau angle de côté gauche devant.
25. Panneau angle de derrière.
26. Panneau de côté.
27. Panneau de derrière.
28. Petit panneau de devant.
29. Boîte à fumée.
30. Chapiteau.
31. Tampon de chargement.
32. Doublure du tampon de chargement.
33. Plaque obturatrice.
34. Charnière du tampon de chargement.
35. Couvercle à charnière.
36. Tampon de dessus.





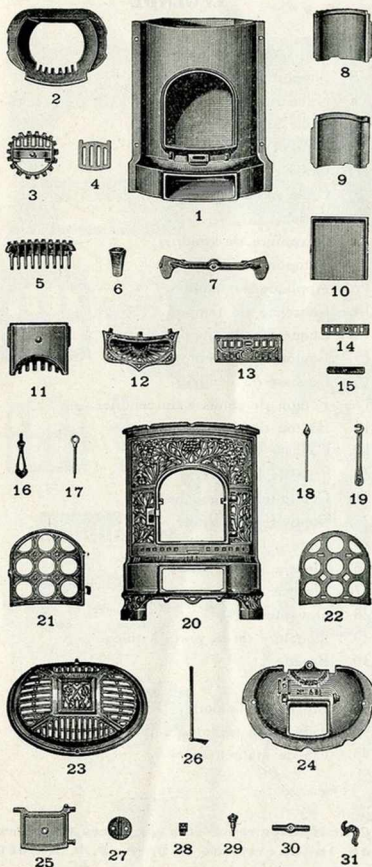
## PIÈCES DÉTACHÉES POUR CHEMINÉES

" L I L Y " 450  
" H E L L A " 451  
" R É G A L I A " 452

" L I L Y V E R " 2450  
" H E L L I V E R " 2451  
" H I V E R " 2452

" M E X I C O " 3452  
" C A R L A " 4451

### LÉGENDE



1. Corps intérieur.
2. Foyer fonte.
3. Grille rotative.
4. Demi-grille mobile.
5. Grille de devant mobile.
6. Pied.
7. Support pivot de la grille rotative.
8. Contre-feu droite.
9. Contre-feu gauche.
10. Boîte à fumée.
11. Grille du haut fixe.
12. Bavette.
13. Devanture du tiroir.
14. Coulisse du tiroir.
15. Coulisse de décendrage.
16. Poignée du tiroir.
17. Tige de la demi-grille mobile.
18. Goupille de la porte à mica.
19. Clé (ou crochet)
20. Devanture.
21. Porte à mica.
22. Doublure de la porte à mica.
23. Dessus à jour.
24. Dessus du foyer.
25. Tampon de chargement.
26. Tige de valve.
27. Valve.
28. Coussinet du tampon de chargement.
29. Bouton du tampon de chargement.
30. Loqueteau du tampon de chargement.
31. Clenche de la porte à mica.

Cette légende représente les pièces détachées  
de la cheminée "HELLA" N° 451

## PIÈCES DÉTACHÉES POUR CHEMINÉES

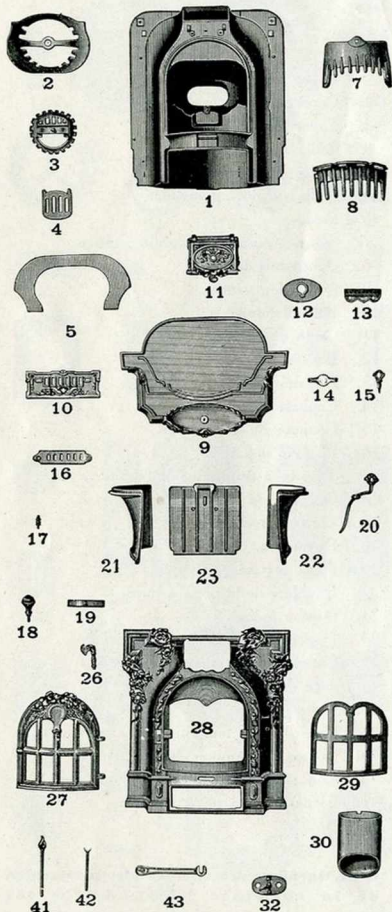
“ OPTIMA ” 550

“ D. P. F. ” 600

“ CRISTAL ” 560

“ D.P.F. décorail ” 610

“ OSAKA ” 620



### LÉGENDE

1. Corps ou foyer en fonte.
2. Support de grille.
3. Grille rotative.
4. Grille agitatrice.
5. Support de foyer.
7. Grille du haut fixe.
8. Grille mobile de devant.
9. Socle.
10. Devanture du cendrier.
11. Tampon.
12. Applique du tampon.
13. Charnière du tampon.
14. Loqueteau du tampon.
15. Bouton du tampon.
16. Coulisse du cendrier.
17. Bouton de coulisse du cendrier.
18. Bouton du cendrier.
19. Coulisse de la devanture.
20. Tige de la valve.
21. Contre-feu de gauche.
22. Contre-feu de droite.
23. Boîte à fumée.
26. Clenche de la porte.
27. Porte à mica.
28. Devanture.
29. Doublure de la porte à mica.
30. Busette.
31. Valve.
41. Broche de la porte.
42. Tige de la grille agitatrice.
43. Clé de manœuvre.

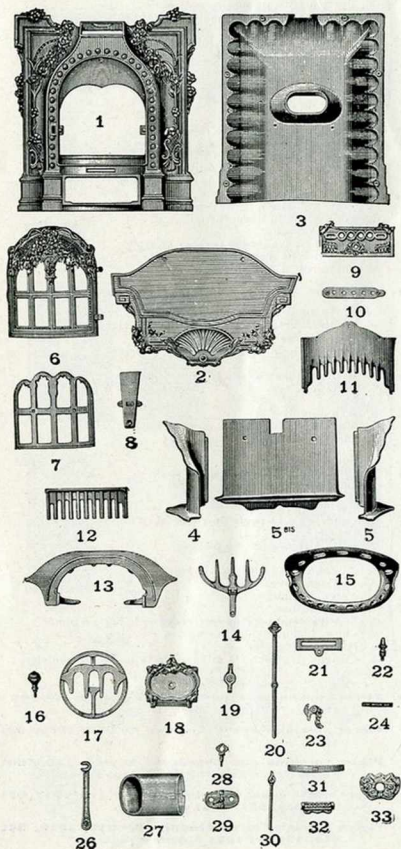
Cette légende représente les pièces détachées de la cheminée “ D. P. F. ” N° 600





## PIÈCES DÉTACHÉES POUR CHEMINÉES

" GRACIOSA "	N° 700
" ISPAHAN "	N° 710
" ISPAHAN "	N° 720
" ÉMILIA "	N° 730
" LUCIOLE "	N° 410



### LÉGENDE

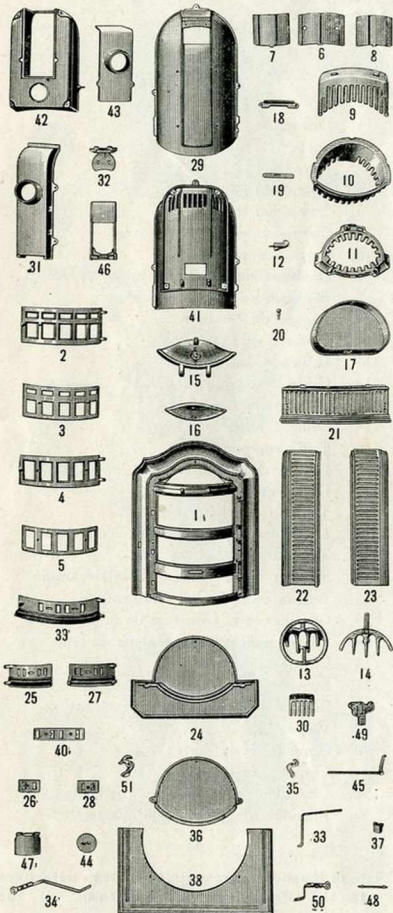
1. Devanture.
2. Socle.
3. Derrière.
4. Contre-feu gauche.
5. Contre-feu droite.
- 5<sup>bis</sup> Contre-feu de fond de foyer.
6. Porte à mica.
7. Doublure de la porte à mica.
8. Boîte de la tige du régulateur.
9. Façade du cendrier.
10. Coulisse du cendrier.
11. Grille de devant fixe.
12. Grille de devant mobile.
13. Support du foyer.
14. Grille à queue.
15. Grille couronne.
16. Bouton du cendrier.
17. Grille ronde.
18. Tampon de chargement.
19. Loqueteau du tampon de chargement.
20. Tige du régulateur.
21. Support de la coulisse de la devanture.
22. Bouton de la coulisse du cendrier.
23. Clenche de la fermeture de la porte.
24. Plaque indicatrice de réglage du feu.
26. Clé de manœuvre.
27. Busette.
28. Bouton du tampon de chargement.
29. Valve.
30. Goupille de la porte.
31. Coulisse de la devanture.
32. Charnière du tampon de chargement.
33. Plaquette du tampon de chargement.

Cette légende représente les pièces détachées de la cheminée " GRACIOSA " N° 700



## PIÈCES DÉTACHÉES POUR CHEMINÉES

Nos 900, 1900, 901, 1901, 910, 1910,  
911, 921, 931, 941, 951, 1941, 1951



### LÉGENDE

1. Devanture.
2. Porte à mica du haut.
3. Doublure de la porte à mica du haut.
4. Porte à mica du bas.
5. Doublure de la porte à mica du bas
6. Contre-feu de fond.
7. Contre-feu de gauche.
8. Contre-feu de droite.
9. Grille de devant.
10. Grille de foyer.
11. Support de foyer.
12. Crochet du support de foyer.
13. Grille ronde.
14. Grille à queue.
15. Cercle de chargement.
16. Doublure du couvercle de chargement.
17. Tiroir tôle.
18. Boîte à coulisse de la devanture.
19. Coulisse de la devanture.
20. Vis de clenche.
21. Dessus d'encadrement.
22. Côté gauche d'encadrement.
23. Côté droit d'encadrement.
- a) 24. Socle.
25. Porte gauche du cendrier.
26. Coulisse de la porte gauche du cendrier.
27. Porte droite du cendrier.
28. Coulisse de la porte droite du cendrier.
- c) 29. Derrière
30. Grille obturatrice de la boîte à fumée.
31. Boîte à fumée.
32. Valve.
33. Axe de valve.
34. Manette de réglage.
35. Clenche de porte à mica.
- d) 36. Socle.
37. Pied mobile du derrière du socle.
38. Bavette.
39. Porte du cendrier.
40. Coulisse de la porte du cendrier (d'une seule pièce).
41. Derrière.
42. Boîte à fumée.
43. Busette.
44. Tampon de la boîte à fumée.
45. Axe des valves.
46. Valve du haut.
47. Valve du bas.
48. Tige d'assemblage du derrière et de la boîte à fumée.
49. Came de commande des valves.
50. Manette de réglage.
51. Clenche des portes à mica et de la porte du cendrier.
- a) Pièces communes à toutes les Cheminées N° 900 à 1951.
- b) Pièces spéciales aux Cheminées N° 900, 1900, 901, 1901.
- c) Pièces spéciales aux Cheminées N° 900, 1900, 901, 1901, 911, 921 et 931 à réglage simple.
- d) Pièces spéciales aux Cheminées N° 910, 1910, 911, 921, 931, 941, 951, 1941 et 1951.
- e) Pièces spéciales aux Cheminées N° 910, 1910, 941, 951, 1941 et 1951 à double réglage.

DEVILLE & Cie, CHARLEVILLE

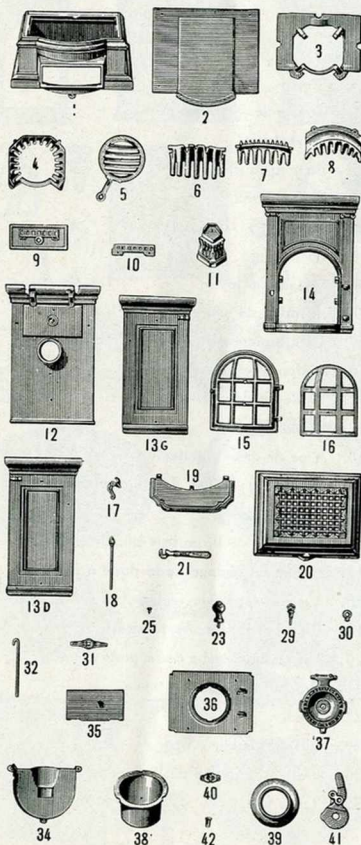
Nous avons en magasins un stock considérable de pièces de rechange que nous pouvons livrer à lettre lue.





## PIÈCES DÉTACHÉES POUR CHEMINÉES

"NOVELTY", Nos 810, 811



### LÉGENDE

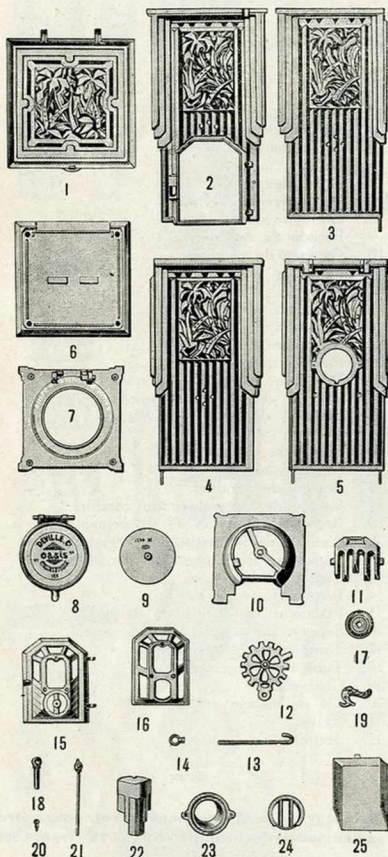
1. Socle.
2. Fond.
3. Support de foyer.
4. Grille couronne de fond.
5. Grille à queue.
6. Grille devant du bas.
7. Grille devant du haut.
8. Grille de devant fixe.
9. Façade du cendrier.
10. Coulisse du cendrier.
11. Pied.
12. Derrière.
- 13 D. Pignon de droite.
- 13 G. Pignon de gauche.
14. Devanture.
15. Porte à mica.
16. Doublure de la porte à mica.
17. Clenche de la porte à mica.
18. Goupille de la porte à mica.
19. Bavette.
20. Couvercle à charnière.
21. Clé de manœuvre.
23. Bouton du cendrier.
25. Bouton de la coulisse du cendrier.
29. Bouton du tampon de chargement.
30. Anneau de la trette de décentrage.
31. Loqueteau du tampon de chargement.
32. Tigé de la valve.
34. Boîte à fumée.
35. Plaque de protection du derrière.
36. Support du tampon de chargement.
37. Tampon de chargement.
38. Tube de chargement.
39. Chargeur.
40. Clé de réglage du tirage.
41. Valve.
42. Tourillon de la valve.

Cette légende peut également servir pour notre ancien modèle de cheminée "NOVELTY" Nos 800, 801



## PIÈCES DÉTACHÉES POUR CALORIFÈRE

OASIS N° 135



### LÉGENDE

1. Couverture à charnières.
2. Devanture.
3. Pignon gauche.
4. Pignon droit.
5. Derrière.
6. Socle.
7. Dessus de foyer.
8. Tampon de chargement.
9. Contre-plaque du tampon de chargement
10. Support de foyer.
11. Grille de devant.
12. Grille rotative.
13. Tige de grille rotative.
14. Anneau de la tige de grille rotative.
15. Porte à mica.
16. Doublure de la porte à mica.
17. Clapet de réglage de la porte à mica.
18. Vis du clapet de réglage.
19. Clenche de la porte à mica.
20. Vis de la clenche de la porte à mica.
21. Broche de la porte à mica.
22. Pied.
23. Busette mobile.
24. Grille obturatrice de la busette.
25. Tiroir tôle.



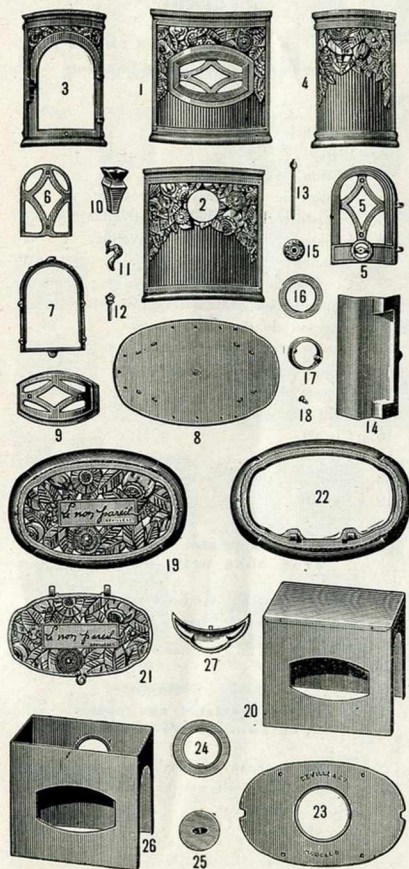


## PIÈCES DÉTACHÉES POUR POÈLE

" LE NON PAREIL " N° 360

### LÉGENDE

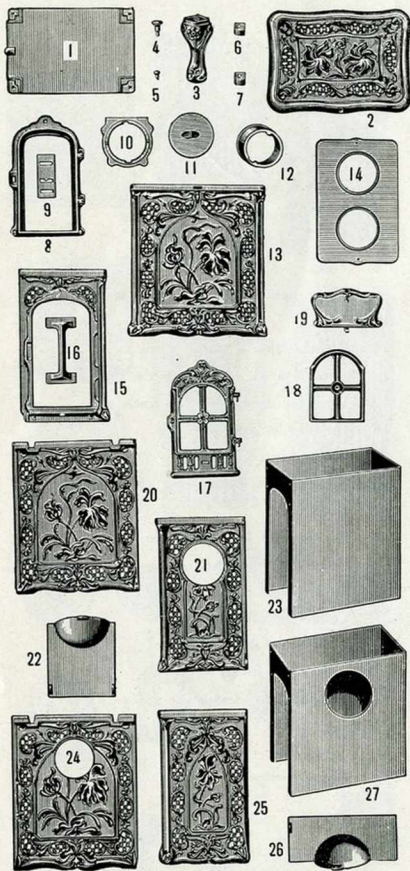
1. Façade.
2. Derrière à buse.
3. Panneau de droite, à porte.
4. Panneau de gauche, plein.
5. Porte à mica.
6. Doublure de la porte à mica.
7. Gueulard.
8. Fond.
9. Porte fixe de visibilité de façade.
10. Pied.
11. Clenche de la porte à mica.
12. Bouton à vis de clapet de réglage.
13. Goupille de la porte à mica.
14. Retour de flamme.
15. Clapet de réglage.
16. Rondelle de fixation de la busette.
17. Busette.
18. Vis axe de la clenche de la porte.
19. Couvercle orné, fixe. } spéciaux à l'ancien poêle  
20. Foyer tôle. } à couvercle fixe.
21. Couvercle orné, ouvrant.
22. Cadre fixe du couvercle.
23. Dessus du foyer.
24. Rondelle du dessus de foyer.
25. Tampon.
26. Bavette.





## PIÈCES DÉTACHÉES POUR POËLE

" EXPRESS " N° 350, buse petit et grand panneau



### LÉGENDE

**Pièces communes aux poêles  
avec buse petit ou grand panneau**

1. Fond.
2. Couvercle orné.
3. Pied.
4. Bouton de la porte à mica.
5. Bouton de la coulisse de réglage.
6. Coussinet de gauche du couvercle.
7. Coussinet de droite du couvercle.
8. Gueulard.
9. Coulisse de réglage.
10. Rondelle de fixation de la busette.
11. Tampon de dessus de foyer.
12. Busette.
13. Grand panneau à tiges.
14. Dessus de foyer.
15. Petit panneau à porte.
16. Chenêt.
17. Porte à mica.
18. Doublure de la porte à mica.
19. Bavette.

**Pièces spéciales aux poêles  
avec buse petit panneau**

20. Grand panneau de droite à charnières.
21. Petit panneau à buse.
22. Boîte à fumée.
23. Foyer tôle.

**Pièces spéciales aux poêles  
avec buse grand panneau**

24. Grand panneau à buse.
25. Petit panneau de gauche plein.
26. Boîte à fumée.
27. Foyer tôle.

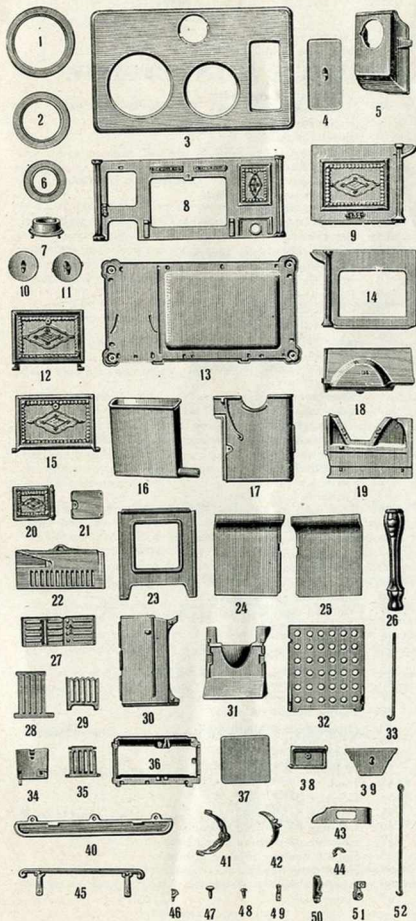




# PIÈCES DÉTACHÉES POUR CUISINIÈRE

“ DU NORD ” N° 132

## LÉGENDE



1. Grande rondelle.
2. Moyenne rondelle.
3. Dessus.
4. Tampon de chaudière.
5. Boîte à fumée.
6. Petite rondelle.
7. Busette mobile.
8. Devanture.
9. Pignon droit.
10. Tampon (du jeu de rondelles).
11. Tampon de busette.
12. Porte à rôtir.
13. Fond.
14. Pignon gauche.
15. Porte de four.
16. Chaudière.
17. Dessus de four.
18. Contre-four.
19. Côté gauche de four.
20. Porte de foyer.
21. Contre-plaque de porte de foyer.
22. Grille à rôtir.
23. Fond de four.
24. Derrière, à droite.
25. Derrière, à gauche.
26. Pied.
27. Grille à bois.
28. Grille de fond (fixe).
29. Grille de devant.
30. Côté droit de four.
31. Derrière de four.
32. Plaque à trous du four.
33. Tige d'assemblage.
34. Plaque à bascule.
35. Grille à bascule.
36. Support de grille.
37. Tampon carré du fond du four.
38. Devanture du tiroir.
39. Tampon du contre-four n° 19.
40. Bavette.
41. Support de valve.
42. Valve.
43. Chicane.
44. Coussinet de valve.
45. Galerie.
46. Coussinet de porte de foyer.
47. Gros bouton.
48. Petit bouton.
49. Intérieur de coussinet de porte de four.
50. Coussinet de porte de four.
51. Coussinet de plaque de four.
52. Tige de valve.

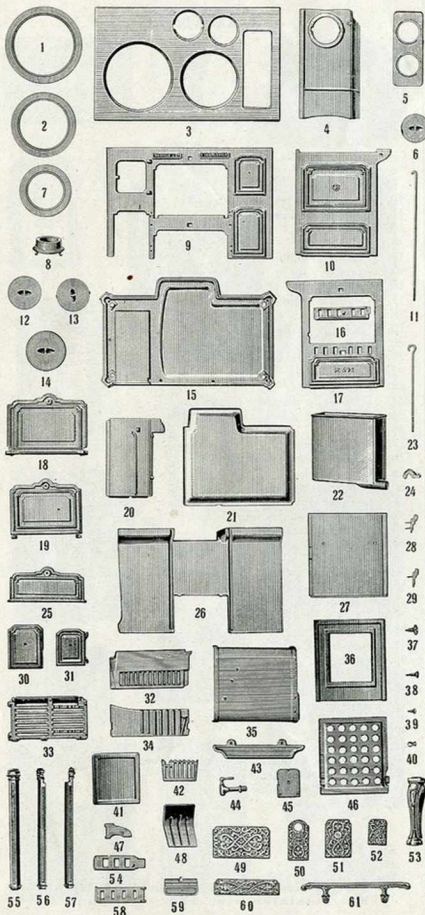
Pour la cuisinière n° 232, employer la légende des cuisinières n° 210, 212, page 48



## PIÈCES DÉTACHÉES POUR CUISINIÈRES

"ÉCONOMIA" Nos 210, 212

### LÉGENDE



1. Grande rondelle.
2. Moyenne rondelle.
3. Dessus.
4. Boîte à fumée.
5. Couvrecle de chaudière.
6. Tampon de chaudière.
7. Petite rondelle.
8. Busette mobile.
9. Devanture.
10. Pignon droit.
11. Tige d'assemblage.
12. Tampon près de la buse.
13. Tampon de busette.
14. Tampon (du jeu de rondelles).
15. Fond.
16. Coulisse du pignon gauche.
17. Pignon gauche.
18. Porte du four.
19. Porte à rôtir.
20. Côté droit du four.
21. Dessus d'étuve ou double fond.
22. Chaudière.
23. Tige de valve (ancienne)
24. Coussinet de porte du four.
25. Porte d'étuve.
26. Derrière.
27. Côté gauche de four.
28. Coussinet gauche de porte d'étuve.
29. Coussinet droit de porte d'étuve.
30. Devanture du tiroir.
31. Porte du foyer.
32. Grille à rôtir.
33. Grille de fond de foyer.
34. Côté droit de foyer ou contre-four.
35. Dessus de four.
36. Fond de four.
37. Gros bouton.
38. Petit bouton.
39. Bouton de la coulisse du pignon gauche.
40. Bouton de tige de valve.
41. Tampon carré du fond du four.
42. Grille de devant.
43. Bavette.
44. Robinet de chaudière.
45. Contre-plaque de porte de foyer.
46. Plaque à trous du four.
47. Côté de boîte à coulisse de buse.
48. Plaque mobile du foyer.
49. Applique de porte du four.
50. Applique du robinet.
51. Applique du tiroir.
52. Applique de porte de foyer et de fausse porte.
53. Pied.
54. Coulisse de la buse.
55. Colonne de devant.
56. Colonne de derrière à droite.
57. Colonne de derrière à gauche.
58. Boîte à coulisse près de la buse.
59. Porte de nettoyage.
60. Applique de la porte d'étuve.
61. Galerie.

Cette légende sert également pour la cuisinière n° 232

DEVILLE & Cie, CHARLEVILLE





# LES POMPES DEVILLE

## NOTICE SUR L'INSTALLATION des pompes "CORNEAU" et "DEVILLE"

Les pompes de nos différents systèmes sont universellement connues et leurs principales caractéristiques sont, après la qualité constamment appréciée : la **simplicité** et la **facilité de pose**.

A condition d'un vide parfait, la limite d'aspiration d'une pompe est de 10 m 33 de profondeur au niveau de la mer. Mais la condition d'un vide parfait ne peut évidemment être remplie dans un corps de pompe ménagère et, d'autre part, les pompes ne sont pas installées généralement au niveau de la mer. Il en résulte que l'aspiration moyenne reste comprise entre 7 et 8 mètres et qu'elle diminue de 12 centimètres par 100 mètres d'augmentation d'altitude.

Il s'en suit qu'une pompe aspirant normalement à 8 mètres à Marseille, par exemple, n'aspire plus qu'à 7 m 50 à Clermont-Ferrand, et à 6 m 50 à Briançon.

Nos pompes, spécialement étudiées pour obtenir le maximum de hauteur pratique d'aspiration, assurent en tous lieux et sous toutes les latitudes, un rendement très poussé dans toutes les installations où l'on veut bien y avoir recours.

C'est ainsi que, par une construction scientifiquement établie, nous avons, dans notre pompe "**Corneau**", reculé jusqu'à 9 mètres la limite moyenne d'aspiration généralement fixée entre 7 et 8 mètres pour les pompes de types courants. La pompe "**Corneau**" est la pompe pratique par excellence, c'est aussi la pompe de longue durée que l'on doit adopter chaque fois que l'on cherche à associer aux qualités de robustesse et de rendement celle d'un fonctionnement particulièrement doux, même si on lui demande un débit maximum.

Nos pompes "**des Ardennes**" et "**Lyonnaises**", construites avec les mêmes soins que nos pompes "**Corneau**", ont été prévues pour des adaptations moins fréquemment sujettes à un usage intense ; elles aspirent à 8 mètres, de même que nos pompes "**à colonne**" ou "**à purin**" et sont munies d'un dispositif très simple qui les rend incongélables. C'est-à-dire qu'elles sont aussi le prototype des pompes domestiques et qu'elles sont tout à fait indiquées pour les installations au dehors.

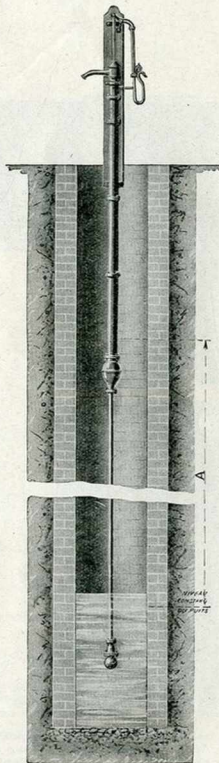
Notre collection de pompes ménagères se trouve complétée par nos petites pompes "**Simplex**" et "**Nordic**" qui, par leur prix modique et leur faible encombrement, sont destinées à être utilisées sur les évier de cuisine par exemple, ou à tout autre endroit où l'on cherche à réaliser à peu de frais une prise d'eau abondante.

A titre d'indication et sous les réserves indiquées ci-dessus, nous résumons dans le tableau suivant les hauteurs maximum d'aspiration de nos différents types de pompes.

9 mètres pour les pompes	système "Corneau" } pages 58 à 65	des "Ardennes" } id. 54 à 57	} Cote A
8 mètres pour les pompes	à purin . . . . .	id. 58	} des croquis
7 mètres pour les pompes	"Nordic" . . . . .	id. 51	

Ces hauteurs d'aspiration ne doivent jamais être dépassées et le fonctionnement d'une pompe est d'autant plus facile que la hauteur d'aspiration est moindre.

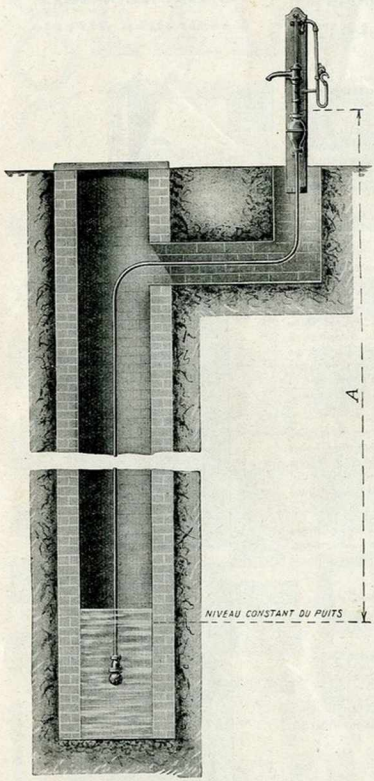
## POMPE ALLONGÉE à aspiration directe





# LES POMPES DEVILLE

## POMPE SUR FAUX PUIITS à aspiration verticale et horizontale



Nous nous tenons à l'entière disposition de nos clients pour leur adresser, par retour du courrier, tous devis ou études dont ils pourraient avoir besoin pour les cas particuliers.

## NOTICE sur L'INSTALLATION des pompes "CORNEAU" et "DEVILLE"

Lorsque l'élevation dépasse 8 mètres pour les pompes "Ardennes" et "Lyonnaises", et 9 mètres pour les pompes "Corneau" il y a lieu de prévoir l'emploi :

Soit de pompes allongées comme il est indiqué à la page 57 pour les pompes "Ardennes" ou "Lyonnaises" et à la page 63 pour les pompes "Corneau".

Soit de pompes aspirantes et foulantes sur deux madriers qui, placées dans le puits, à hauteur convenable, refoulent l'eau jusqu'au sol.

Soit de pompes à grande profondeur représentées et décrites aux pages 62 à 65.

Nos pompes peuvent aspirer à toute longueur ou distance horizontale. Dans les parties horizontales, nous recommandons de poser le tuyau d'aspiration en pente remontant régulièrement vers la pompe (un centimètre de pente suffit par mètre de traînée horizontale). Il faut éviter soigneusement toute contrepente et il est recommandable quand la traînée horizontale est d'une assez grande longueur d'employer un tuyau d'une dimension plus forte que d'usage et d'adapter un clapet de retenue à son extrémité.

Nos pompes peuvent être montées soit avec tuyau plomb, soit avec tuyau fer, mais nous conseillons l'emploi du tuyau plomb plus étanche et d'une plus grande facilité de pose que le tuyau fer.

Sauf indication contraire à la commande, nos pompes seront toujours livrées avec brides pour raccord de tuyau plomb.

Les gravures ci-contre représentent deux types d'installations les plus usitées : une pompe allongée à aspiration directe sur puits profond et une pompe posée sur faux puits avec aspiration horizontale et verticale.

Le bon fonctionnement d'une pompe bien construite dépend uniquement des conditions de son installation, aussi, lorsqu'une pompe "Deville" ou "Corneau" ne fonctionne pas à votre satisfaction, c'est qu'il existe dans son montage un vice auquel il vous sera facile de remédier en vérifiant les points suivants :

- 1<sup>o</sup>. — **La hauteur d'aspiration**, qui peut être trop élevée ;
- 2<sup>o</sup>. — **L'étanchéité rigoureuse du tuyau d'aspiration et des joints** (toute fuite ou rentrée d'air pouvant s'opposer au bon fonctionnement de la pompe) ;
- 3<sup>o</sup>. — **L'immersion complète de l'extrémité du tuyau d'aspiration** qui ne doit pas non plus plonger dans la vase ;
- 4<sup>o</sup>. — **Le fonctionnement normal de la soupape** qui doit jouer librement et dont le siège doit être rigoureusement net de tout gravier pour assurer la parfaite étanchéité de la rondelle ;
- 5<sup>o</sup>. — **Enfin le bon état du piston.**

DEVILLE & Co.

DEVILLE & Cie, CHARLEVILLE

Le bon fonctionnement d'une pompe bien construite dépend uniquement des conditions de son installation.





## POMPES "NORDIC"

**Aspirantes, sur socle  
à balancier tournant  
piston fonte et caoutchouc  
clapet cuir et fonte**



Nos 42, 43, 44, 45

Modèle déposé

NUMÉROS de la classification	DIAMÈTRE du piston	DIAMÈTRE des tubes fer à employer	DÉRIT approximatif à l'heure	POIDS approximatif d'expédition	Prix
	mm	mm	litres	kg	fr.
<b>42</b>	70	33 × 42	1.200	9	<b>68</b>
<b>43</b>	80	33 × 42	1.600	12	<b>79</b>
<b>44</b>	90	40 × 49	2.000	16	<b>90</b>
<b>45</b>	100	40 × 49	2.600	20	<b>101</b>

Pour désamorcer ces pompes, il suffit de lever le balancier jusqu'au bout de sa course pendant le temps nécessaire pour vider le corps de pompe ; quelques coups de balancier suffisent pour faire revenir l'eau lorsque l'on veut pomper à nouveau.

Quoique d'une extrême simplicité, ces pompes sont très robustes ; elles se composent d'un corps, muni d'un déversoir ouvert à la partie supérieure, fixé sur un socle formant attache horizontale en même temps que siège de clapet ; un raccord pour tuyau fer se visse directement sous le socle ; le couvercle tournant permet de placer le balancier dans toutes positions ; soupape cuir formant joint, clapet fonte ; parties dressées et usinées avec précision.

*Voir légende et prix des pièces détachées page 67.*

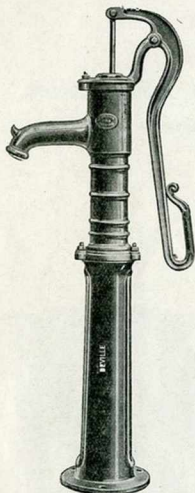
**CES POMPES NE S'ALLONGENT PAS**

DEVILLE & Cie, CHARLEVILLE

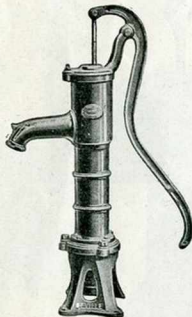
Notre stock important nous permet de livrer très rapidement les commandes de pompes.

## POMPES SIMPLES

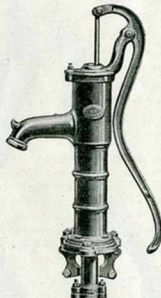
Aspirantes  
à balancier  
tournant



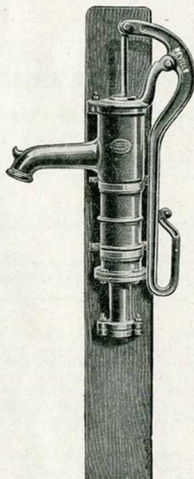
Sur grand  
socle de 0-73



Sur attache  
horizontale



Sur attache  
verticale



Sur madrier  
bois

**NOTA.** — Les pompes n<sup>os</sup> 31, 32, 33 et 34 sont toujours livrées avec balancier sans poignée; seule, la pompe n<sup>o</sup> 35 est munie d'un balancier à poignée fermée.

Voir à ce sujet la légende des pièces détachées, page 70.

Modèles déposés

NUMÉROS de la classification	DIAMÈTRE du piston	DIAMÈTRE MINIMUM des tuyaux à employer		DÉBIT approximatif à l'heure	POIDS APPROXIMATIFS d'expédition				Prix			
					sur attache verticale	sur attache horizontale	sur grand socle de 0 m 73	sur madrier bois	sur attache verticale	sur attache horizontale	sur grand socle de 0 m 73	sur madrier bois
		en plomb	en fer		kg	kg	kg	kg	fr.	fr.	fr.	fr.
31	65	30 × 38	33 × 42	1.000	12	12	22	13	110	117	159	117
32	70	30 × 38	33 × 42	1.200	14	15	24	16	121	129	171	129
33	80	35 × 44	40 × 49	1.600	17	18	29	19	134	142	186	142
34	90	35 × 44	40 × 49	2.000	20	22	32	22	152	164	205	164
35	100	45 × 53	50 × 60	2.600	24	25	36	25	175	190	228	190

**PLUS-VALUE**

{ pour vis cuivre contre la gelée. . . . . fr. 4 »  
pour petit robinet contre la gelée. . . . . fr. 11 25

**AVIS IMPORTANT.** — En raison de l'instabilité des cours, les prix de nos vis et robinets cuivre sont sans engagement et nos factures seront décomptées au cours du jour de l'expédition.

En commandant ces pompes, indiquer : 1<sup>o</sup> le genre d'attache que l'on désire ; 2<sup>o</sup> si elles doivent être munies d'une vis cuivre ou d'un petit robinet contre la gelée.

Sans indication, elles seront livrées sans vis cuivre et sans petit robinet contre la gelée.

Voir prix des pièces détachées, page 71.

**CES POMPES NE S'ALLONGENT PAS**

DEVILLE & Cie, CHARLEVILLE

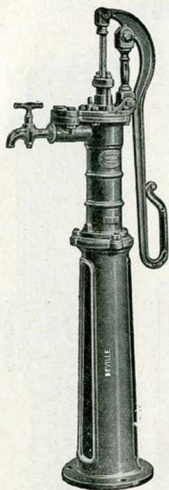
Ne réduisez jamais les dimensions des tuyaux que nous indiquons pour le bon fonctionnement de nos pompes.



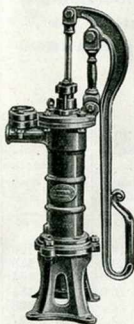


# POMPES SIMPLES

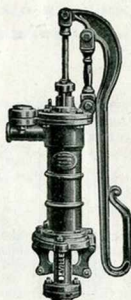
Aspirantes et foulantes  
avec ou sans gros robinet



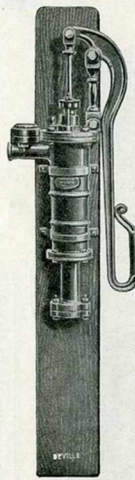
Sur grand  
socle de 0°73



Sur attaché  
horizontale



Sur attaché  
verticale



Sur madrier  
bois

**NOTA.** — La pompe n° 36 est toujours livrée avec balancier sans poignée; seule la pompe n° 37 est munie d'un balancier à poignée fermée.

Voir à ce sujet la légende des pièces détachées, page 70.

Modèles déposés

NUMÉROS de la classification	DÉSIGNATION	DIAMÈTRE du piston	DIAMÈTRE MINIMUM des tuyaux à employer				DÉBIT approxim. à l'heure	POIDS APPROXIMATIFS d'expédition				Prix			
			en plomb		en fer			sur attaché verticale	sur attaché horizontale	sur grand socle de 0°73	sur madrier bois	sur attaché verticale	sur attaché horizontale	sur grand socle de 0°73	sur madrier bois
			à l'aspiration	au refoulement	à l'aspiration et au refoulement	à l'aspiration et au refoulement									
36	Sans gros robinet au dégorgeoir.	70	30×38	27×35	33×42	1.200	14	15	24	16	181	187	230	187	
37	id.	90	35×44	35×44	40×49	2.000	24	25	37	25	221	230	274	230	

### PLUS-VALUE

pour vis cuivre contre la gelée	fr. 4 »
pour petit robinet contre la gelée.	fr. 11.25 »
pour gros robinet au dégorgeoir, pompe 36	fr. 56 »
id. pompe 37	fr. 96 »

**AVIS IMPORTANT.** — En raison de l'instabilité des cours, les prix de nos vis et robinets cuivre sont sans engagement et nos factures seront décomptées au cours du jour de l'expédition.

En commandant ces pompes, indiquer le genre d'attache que l'on désire, si elles doivent être munies d'une vis cuivre ou d'un petit robinet contre la gelée, et si elles doivent avoir un gros robinet au dégorgeoir.

Sans indication, elles seront livrées sans vis, sans petit robinet contre la gelée et sans gros robinet au dégorgeoir.

Voir prix des pièces détachées, page 71.

### CES POMPES NE S'ALLONGENT PAS

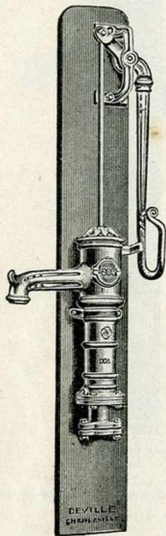
DEVILLE & Cie, CHARLEVILLE

Nos godets de pompes sont fabriqués en caoutchouc-para de première qualité.



# POMPES DES ARDENNES

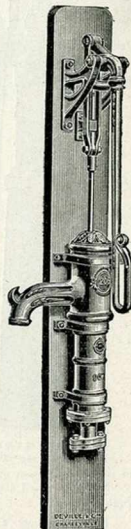
**Incongelables, aspirantes,  
à balancier avec ou sans  
aiguille monté sur châssis,  
sur fort madrier en bois,  
piston fonte et caoutchouc,  
butoir en fer,  
dégorgeoir tournant**



**Pompe à balancier  
de côté sans aiguille**

NUMÉROS de la classifi- cation	DIA- MÈTRE du piston	DIAMÈTRE MINIMUM des tuyaux à employer			DÉBIT appropri- atif à l'heure	POIDS APPROXIMATIFS d'expédition		Prix		Plus-value		
		en plomb		en fer		balancier de côté	balancier de face	balancier de côté	balancier de face	pour aiguille	pour cuvette cuivre	
		mm	mm	mm		litres	kg	kg	fr.	fr.	fr.	fr.
200	60	23	29	27	34	800	16	18	118	126	23	44
201	65	23	29	27	34	1.000	18	20	126	135	23	45
202	70	27	35	33	42	1.200	20	21	134	142	25	48
203	75	27	35	33	42	1.400	25	26	144	154	25	50
204	80	30	38	33	42	1.600	27	28	154	166	25	54
205	85	30	38	33	42	1.800	28	29	165	177	25	58
206	90	35	44	40	49	2.000	32	35	174	190	25	60
207	95	35	44	40	49	2.300	35	37	189	210	25	64
208	100	45	53	50	60	2.600	36	38	210	225	26	68
210	110	45	53	50	60	3.200	42	44	225	245	27	79
212	120	50	59	60	70	3.800	47	49	250	270	27	84

Modèles déposés



**Pompe à balancier  
de face et à aiguille**

Pour rendre ces pompes INCONGELABLES, il suffit de lever le balancier jusqu'au bout de sa course pendant le temps nécessaire pour vider le corps de pompe ; quelques coups de balancier suffisent pour faire revenir l'eau lorsque l'on veut pomper à nouveau.

Bien qu'incongelables, ces pompes sont, sur demande spéciale et moyennant les plus-values ci-dessous, livrées avec vis cuivre ou avec petit robinet contre la gelée.

**Plus-value** { pour vis cuivre contre la gelée . . . . . fr. 4 »  
pour petit robinet contre la gelée . . . . . fr. 11.25

**AVIS IMPORTANT. — En raison de l'instabilité des cours, les prix de nos vis et robinets cuivre sont sans engagement et nos factures seront décomptées au cours du jour de l'expédition.**

En commandant, avoir soin d'indiquer si l'on veut une vis en cuivre ou un petit robinet contre la gelée et si le balancier doit être de face ou de côté, avec ou sans aiguille.

Sans indication, ces pompes seront livrées avec balancier de côté, sans aiguille, sans vis cuivre et sans robinet contre la gelée

Sur demande, nous pouvons livrer sans plus-value, les pompes "Ardennes" montées avec tube plongeur et soupape de notre série de pompes "Simples". Ainsi disposées, ces pompes ne sont plus automatiquement incongelables et il y a lieu de les munir d'une vis cuivre (plus-value 4. ») ou d'un petit robinet contre la gelée (plus-value 11.25).

Sur demande, les contre-bridés de ces pompes peuvent être filetés au pas anglais pour recevoir des tubes en fer.

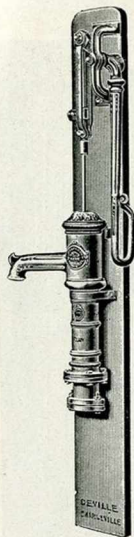
Voir légende et prix des pièces détachées pages 72 et 73.

Voir prix, diamètres et renseignements concernant les allonges pour ces pompes, page 57.





## POMPES LYONNAISES

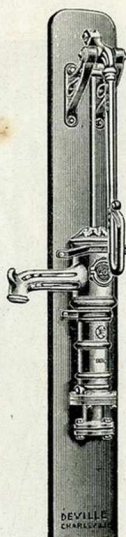


**Pompe à balancier  
de côté à aiguille**

Type "ARDENNES" incongelables, aspirantes, à balancier avec ou sans aiguille monté sur châssis, sur fort madrier en bois, piston "Ardennes" cuivre godet en cuir, vis de vidange contre la gelée, butoir en fer, dégorgeoir tournant

DIAMÈTRE du piston	DIAMÈTRE MINIMUM des loyax à employer		DÉBIT approximatif à l'heure	POIDS APPROXIMATIFS d'expédition		Prix		Plus-value	
	en plomb	en fer		balancier		balancier		pour aiguille	pour chemise cuivre
				de côté	de face	de côté	de face		
mm	mm	mm	litres	kg	kg	fr.	fr.	fr.	fr.
60	23×29	27×34	800	16	18	134	142	23	44
65	23×29	27×34	1.000	18	20	143	152	23	45
70	27×35	33×42	1.200	20	21	148	156	25	48
75	27×35	33×42	1.400	25	26	161	171	25	50
80	30×38	33×42	1.600	27	28	171	183	25	54
85	30×38	33×42	1.800	28	29	184	196	25	58
90	35×44	40×49	2.000	32	35	194	210	25	60
95	35×44	40×49	2.300	35	37	215	236	25	64
100	45×53	50×60	2.600	36	38	230	245	26	68
110	45×53	50×60	3.200	42	44	250	270	27	79
120	50×59	60×70	3.800	47	49	285	305	27	84

Modèles déposés



**Pompe à balancier  
de face sans aiguille**

Pour rendre ces pompes INCONGELABLES, il suffit de lever le balancier jusqu'au bout de sa course pendant le temps nécessaire pour vider le corps de pompe : quelques coups de balancier suffisent pour faire revenir l'eau lorsque l'on veut pomper à nouveau.

Bien qu'incongelables, ces pompes sont, sur demande, livrées avec un petit robinet contre la gelée, moyennant une plus-value de fr. : 11.25.

**AVIS IMPORTANT. — En raison de l'instabilité des cours, cette plus-value est sans engagement et nos factures seront décomptées au cours du jour de l'expédition.**

En commandant, avoir soin d'indiquer si l'on veut un petit robinet contre la gelée et si le balancier doit être de face ou de côté, avec ou sans aiguille.

Sans indication, ces pompes sont livrées avec balancier de côté, sans aiguille et sans robinet contre la gelée.

Sur demande, nous pouvons livrer sans plus-value, les pompes "Lyonnaises" montées avec tube plongeur et soupape de notre série de pompes " Simples ". Ainsi disposées, ces pompes ne sont plus automatiquement incongelables et il y a lieu, en cas de gelée, de dévisser la vis cuivre pour vider le corps de pompe.

Sur demande, les contre-bridés de ces pompes peuvent être filetés au pas anglais pour recevoir des tubes en fer.

Voir légende et prix des pièces détachées pages 72 et 73.

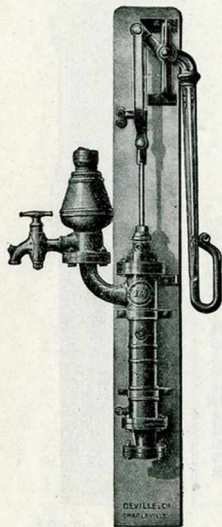
Voir prix, diamètres et renseignements concernant les allonges pour ces pompes, page 57.



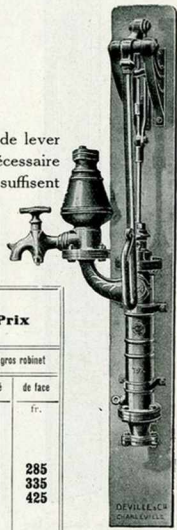
# POMPES ASPIRANTES & FOULANTES

Séries "ARDENNES" et "LYONNAISES"  
**incongélables, à balancier monté  
 sur châssis, sur fort madrier bois  
 butoir en fer, dégorgeoir tournant**

Pour rendre ces pompes INCONGELABLES, il suffit de lever le balancier jusqu'au bout de sa course pendant le temps nécessaire pour vider le corps de pompe ; quelques coups de balancier suffisent pour faire revenir l'eau lorsque l'on veut pomper à nouveau.



**A balancier  
de côté**



**A balancier  
de face**

Modèles déposés

Numéros de la classification	DIAMÈTRE du piston	DIAMÈTRE MINIMUM DES TUYAUX À EMPLOYER				DÉBIT approssim. à l'heure	POIDS APPROXIMATIFS d'expédition		Prix	
		en plomb		en fer			balancier de côté	balancier de face	sans gros robinet	
		à l'aspiration	au refoulement	à l'aspiration	au refoulement				de côté	de face
		mm	mm	mm	mm		litres	kg	kg	fr.
<b>Série "Ardennes"</b>										
piston en fonte, godet caoutchouc										
<b>269</b>	70	27 × 35	35 × 44	33 × 42	40 × 49	1.200	38	40	<b>280</b>	<b>285</b>
<b>270</b>	85	35 × 44	45 × 53	40 × 49	50 × 60	1.800	48	50	<b>330</b>	<b>335</b>
<b>271</b>	100	45 × 53	50 × 59	50 × 60	60 × 70	2.600	56	57	<b>415</b>	<b>425</b>
<b>Série "Lyonnaises" type "Ardennes"</b>										
piston cuivre, godet cuir et vis de vidange contre la gelée										
>	70	27 × 35	35 × 44	33 × 42	40 × 49	1.200	38	40	<b>295</b>	<b>300</b>
>	85	35 × 44	45 × 53	40 × 49	50 × 60	1.800	48	50	<b>350</b>	<b>355</b>
>	100	45 × 53	50 × 59	50 × 60	60 × 70	2.600	56	57	<b>440</b>	<b>450</b>

Bien qu'incongélables, les pompes série "Ardennes" sont, sur demande spéciale et moyennant une plus-value de francs 4 », livrées avec vis cuivre contre la gelée.

**PLUS-VALUE**

pour petit robinet contre la gelée ("Ardennes" et "Lyonnaises") . . . . . fr. 11 25  
 pour gros robinet au dégorgeoir, pompe n° 269 et "Lyonnaises" 70 mm . . . fr. 146 »  
 id. pompe n° 270 id. 85 mm . . . fr. 185 »  
 id. pompe n° 271 id. 100 mm . . . fr. 213 »

**AVIS IMPORTANT.** -- En raison de l'instabilité des cours, les prix de nos vis et robinets cuivre sont sans engagement et nos factures seront décomptées au cours du jour de l'expédition.

En commandant, avoir soin d'indiquer si l'on veut un petit robinet contre la gelée et si le balancier doit être de face ou de côté. Indiquer, de même, si l'on désire un gros robinet au dégorgeoir.

Sans indication, ces pompes seront livrées avec un gros robinet de cuivre au dégorgeoir, balancier de côté, sans petit robinet contre la gelée, et sans vis cuivre pour les pompes "ARDENNES".

Sur demande, les contre-bridés de ces pompes peuvent être filetées au pas anglais pour recevoir des tubes en fer.

Voir légende et prix des pièces détachées, pages 72 et 74.

Voir prix, diamètres et renseignements concernant les allonges pour ces pompes, page 57.





# POMPES DES "ARDENNES" ET "LYONNAISES"

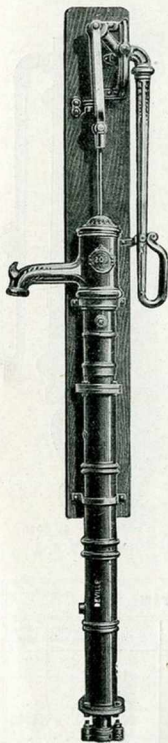
## ALLONGÉES EN FONTE

Convenablement posées, les pompes "Ardennes" et "Lyonnaises" aspirent jusqu'à 8 mètres de profondeur : distance séparant le niveau de l'eau de l'endroit du corps ou fonctionne le piston. Toutes les fois que cette hauteur est dépassée, il faut, au corps de la pompe, ajouter autant d'allonges qu'il y a de mètres en sus. Nos allonges ont un mètre de longueur.

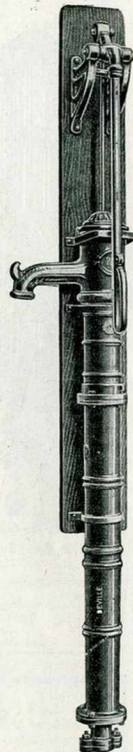
Les pompes aspirantes de 70, 80, 90, 100, 110 mm, et aspirantes et foulantes de 70 et 100 mm, peuvent recevoir 5 mètres d'allonges environ.

Ainsi disposées, elles peuvent aspirer jusqu'à 12 ou 13 mètres.

Modèles déposés



avec aiguille  
A balancier  
de côté



A balancier  
de face  
sans aiguille

POUR POMPES		Prix
" ARDENNES "	" LYONNAISES "	du mètre d'allonge, à ajouter au prix de la pompe ordinaire
	mm	fr.
202 et 269	70	102
204	80	108
206	90	118
208 et 271	100	128
210	110	140
<b>ALLONGES SEULES</b>		
} Brutes. . les 100 kg		<b>605</b>
} Alésées. . id.		<b>650</b>

Les pompes "Ardennes" et "Lyonnaises" allongées sont livrées prêtes à poser, fixées sur madrier en bois de longueur proportionnée à la longueur de la pompe, avec balancier allongé et renforcé, permettant de contre-balancer le poids de la tige et de la colonne d'eau à soulever. Leur balancier n'est pas monté sur châssis.

Les pompes aspirantes de 60, 65, 75, 85, 95, 120 mm, et la pompe aspirante et foulante de 85 mm ne s'allongent pas.

En commandant, avoir soin d'indiquer si le balancier doit être de face ou de côté et si les pompes aspirantes et foulantes doivent avoir un gros robinet au dégorgeoir.

Sans indication, elles seront livrées avec le balancier de côté et les pompes aspirantes et foulantes avec un gros robinet au dégorgeoir.

Voir légende et prix des pièces détachées, pages 72 et 73.

Voir pages 54, 55 et 56, les diamètres des tuyaux, habituellement employés pour ces pompes.

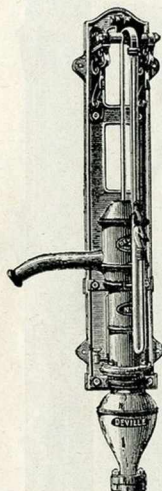
DEVILLE & Cie, CHARLEVILLE

Le bon fonctionnement d'une pompe bien construite dépend uniquement des conditions de son installation.



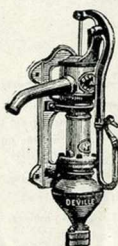
# POMPES SYSTÈME "CORNEAU"

A aspiration continue  
aspirantes sur madrier fonte

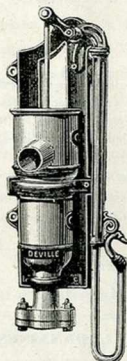


à balancier de face  
Nos 1, 2, 3, 4, 5

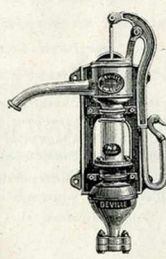
Modèles déposés



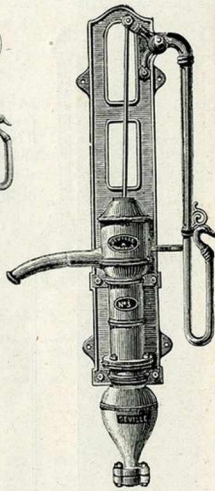
à balancier  
de face  
No 0



à purin  
No 50



à balancier  
de côté  
No 0



à balancier de côté  
Nos 1, 2, 3, 4, 5

**Nota.** — En commandant, avoir soin d'indiquer si l'on veut une vis cuivre ou un petit robinet contre la gelée et si le balancier doit être de face ou de côté. Sans indication, les pompes nos 1, 2, 3, 4 et 5 seront livrées avec le balancier de face, sans vis et sans robinet contre la gelée.

Sur demande, la pompe no 0 peut être livrée : avec balancier de face, dégorgeoir à droite ; balancier de côté, à droite, dégorgeoir de face ou dégorgeoir à gauche et avec balancier de côté à gauche, dégorgeoir de face ou dégorgeoir à droite. Sans indication, elle est toujours livrée avec balancier de face, dégorgeoir à gauche, sans vis et sans robinet contre la gelée.

NUMÉROS de machines	DÉSIGNATION	DIAMÈTRE du piston	Diamètre minimum des tuyaux à employer		DÉBIT approximatif à l'heure	POIDS APPROXIMATIFS d'expédition		Prix		Plus-value pour	
			en plomb	en fer		bal. de côté	bal. de face	bal. de côté	bal. de face	vis cuivre cont. gelée	robinet cont. gelée
			mm	mm		kg	kg	fr.	fr.	fr.	fr.
<b>0</b>	<b>Aspirante, à balancier, sur madrier.</b>	65	19×27	20×27	1.000	22	22	<b>215</b>	<b>215</b>	4 » 11.25	
<b>1</b>	id. id. id.	70	23×29	27×34	1.200	45	46	<b>310</b>	<b>330</b>		
<b>2</b>	id. id. id.	80	23×29	27×34	1.600	52	55	<b>350</b>	<b>370</b>		
<b>3</b>	id. id. id.	90	27×35	33×42	2.000	57	61	<b>380</b>	<b>400</b>		
<b>4</b>	id. id. id.	100	30×38	33×42	2.600	60	63	<b>420</b>	<b>440</b>		
<b>5</b>	id. id. id.	110	35×44	40×49	3.200	68	71	<b>455</b>	<b>485</b>		
<b>50</b>	id. id. id.	150	»	72×82	5.500	79	»	<b>535</b>	»		

**AVIS IMPORTANT.** — En raison de l'instabilité des cours, les prix de nos vis et robinets cuivre sont sans engagement, et nos factures seront décomptées au cours du jour de l'expédition.

Convenablement posées, les pompes de ce système aspirent jusqu'à 9 mètres de profondeur. Pour aspirer au-delà de cette limite, on ajoute des allonges en fonte au corps de pompe. Ces allonges, de même diamètre que le corps, ont un mètre de longueur. Les pompes nos 1, 2, 3, 4 et 5, peuvent fonctionner avec 5 mètres d'allonges environ. Les pompes nos 0 et 50 ne s'allongent pas.

La pompe no 50 ne reçoit ni vis, ni robinet contre la gelée. Son balancier est toujours de côté, à droite.

Voir prix des pièces détachées, page 69. Voir page 63, le prix des allonges.